



الشركة الوطنية لصناعة الصلب

المساهمة العامة المحدودة

عمان - المملكة الأردنية الهاشمية

التقرير السنوي

التاسع والثلاثون لمجلس الإدارة والقوائم المالية

وتقرير مدقق الحسابات المستقل

للسنة المنتهية في ٣١ كانون اول ٢٠١٨

المقدمة الى الهيئة العامة العادية



صاحب الجلالة الملك عبدالله الثاني ابن الحسين المعظم

المحتويات

صفحة

- كلمة عطوفة رئيس مجلس الإدارة ٧
- تقرير مجلس الإدارة التاسع والثلاثون للسنة المنتهية في ٢٠١٨/١٢/٣١ ١٨-١٨
- تقرير الحوكمة للسنة المنتهية في ٢٠١٨/١٢/٣١ ٢٣-١٩
- توصيات مجلس الإدارة ٢٤
- القوائم المالية وتقرير مدقق الحسابات المستقل ٢٥
- تقرير مدقق الحسابات المستقل ٢٩-٢٧
- قائمة المركز المالي للسنة المنتهية في ٢٠١٨/١٢/٣١ ٣٠
- قائمة الدخل الشامل للسنة المنتهية في ٢٠١٨/١٢/٣١ ٣١
- قائمة التغيرات في حقوق الملكية للسنة المنتهية في ٢٠١٨/١٢/٣١ ٣٢
- قائمة التدفقات النقدية للسنة المنتهية في ٢٠١٨/١٢/٣١ ٣٣
- إيضاحات حول القوائم المالية للسنة المنتهية في ٢٠١٨/١٢/٣١ ٥٢-٣٤

أعضاء مجلس الإدارة

السيد جمال نصري جمال المفلح	رئيس مجلس الإدارة
شغل منصب رئيس مجلس الإدارة بدء من ٢٠١٨-٥-١	
الاستاذ المحامي زيد يوسف عبد الله النصور	نائب رئيس مجلس الإدارة
السيد سعيد جمال سعيد المفلح	الأعضاء
السيد نصري جمال سعيد المفلح	
شغل منصب رئيس مجلس الإدارة لغاية ٢٠١٨-٤-٣٠	
السيد عمرو نزار راشد الحلبي	

مدقق الحسابات المستقل

السادة دار التدقيق / ابراهيم ياسين وشركاه - الاردن

بسم الله الرحمن الرحيم

كلمة رئيس مجلس الإدارة
حضرات المساهمين الكرام
السلام عليكم ورحمة الله وبركاته

يسرني بالأصالة عن نفسي وبالنيابة عن أعضاء مجلس الإدارة أن ارحب بكم اجمل ترحيب شاكرا تلبيتكم دعوة حضور الاجتماع العادي للهيئة العامة للشركة الوطنية لصناعة الصلب لاطلاعتكم على التقرير السنوي التاسع والثلاثون والمتضمن نتائج أنشطة وأعمال الشركة والمركز المالي وبيان الدخل وتقرير مجلس الإدارة للسنة المالية المنتهية في ٢١ كانون الأول ٢٠١٨ .

لقد شهد العام ٢٠١٨ زيادة في حجم المبيعات بمقدار ٦,٧ مليون دينار عن العام الماضي؛ وتأتي هذه الزيادة في حجم المبيعات انعكاسا لأرتفاع الطلب على منتجاتنا وذلك لجودتها؛ كما أن هذا الارتفاع في حجم المبيعات قد خفض من الآثار السلبية لارتفاع أسعار البلت محليا وعالميا .

ونود أن نذكركم بأن اجتماعنا هذا هو الرابع بعد تولي هذا المجلس مهامه ومسئولياته؛ ويسرنا بهذه المناسبة أن نستعرض معكم أهم المؤشرات المقارنة للشركة ما بين العام ٢٠١٤ قبل تولي هذا المجلس مهامه وبين العام ٢٠١٨ وقوفا على حجم النمو المتحقق للشركة بفضل الله أولا ثم جهود الإدارة التنفيذية للشركة.

المؤشر	٢٠١٤	٢٠١٨	النمو	نسبة النمو
صافي حقوق المساهمين	٢,٤٣٥,١٠١	٤,٩٣٥,٤٥٤	٢,٥٠٠,٣٥٣	١٠٣٪
القيمة الدفترية للسهم	١,١٢١	١,٦٧٨	٥٥٧	٥٠٪
القيمة السوقية للسهم	٠,٩٤٠	١,٨٥٠	٠,٩١٠	٩٧٪

والجدير بالذكر أن الانجازات المتحققة في العام ٢٠١٨ كانت مدعومة بنظام حوكمة فعال؛ حيث قامت كل لجنة من اللجان المشكلة وفقا لنظام الحوكمة بإداء مهامها بإمتياز؛ حيث قامت كل من لجنة التدقيق ولجنة الترشيحات والمكافآت بتوفير أعلى مستوى من مستويات الالتزام بالمعايير الرقابية والتنظيمية؛ بالإضافة الى الدور الوقائي الناجح للجنة إدارة المخاطر من خلال التعامل الحكيم مع المخاطر الفنية و المالية تجنباً لأي ضرر محتمل من تلك المخاطر؛ ولا شك أن لجنة الحوكمة استطاعت ان تحقق مساعي الشركة في الحفاظ على أعلى مستوى من معايير النزاهة والشفافية في كافة المعاملات.

رئيس مجلس الإدارة
جمال نصري المفلح

الشركة الوطنية لصناعة الصلب

المساهمة العامة المحدودة

تقرير مجلس الإدارة (وفقا لمتطلبات هيئة الأوراق المالية)

١. نشاط الشركة وعنوانها:

أ- النشاط الرئيسي للشركة:

- صناعة الحديد والصلب بجميع اصنافه واشكاله
- تسويق منتجات الشركة في الاسواق الداخلية والخارجية وممارسة جميع انواع الاتجار المرتبطة بذلك.
- استيراد ما يلزم لتنفيذ غايات الشركة .

ب- الموقع الجغرافي للشركة وعدد الموظفين

- عنوان الادارة والمصنع : الزرقاء - وادي العش - حي المصانع (ولا يوجد فروع أخرى للشركة))
هاتف : ٣٦٥٢٨٠٢ (٥) - الزرقاء / المصنع
فاكس : ٣٦٥٣٩٠٣ (٥) - الزرقاء / المصنع
nationalsteel1979@gmail.com : بريد إلكتروني
صندوق بريد : ٢٠٥٩، الزرقاء ١٣١١٠، الاردن
الموقع الالكتروني : WWW.National-Steel.Com

• عدد الموظفين (٦٩) منهم الاداريين (١٤)

ج- حجم الاستثمار الرأسمالي للشركة :

بلغ حجم الاستثمار الرأسمالي للشركة ٥.٥٥٨.٨٠٥ دينار أردني في ٢١-١٢-٢٠١٨؛ وقد بلغ مجموع الاضافات على الاصول الإنتاجية خلال العام ٢٠١٨ مبلغ ٤٩.٧٥٩ دينار.

د- رأس مال الشركة

بلغ رأس مال الشركة المصرح به والمكتتب والمدفوع ٢.٩٤١.٧٦٨ دينار.

٢- الشركات التابعة:

لم يعد هنالك شركات تابعة تخص الشركة الوطنية لصناعة الصلب.

٣- نبذة تعريفية :

أ- عن اعضاء مجلس الإدارة لعام ٢٠١٨

الاعضاء	تاريخ الميلاد	الجنسية	الشهادة العلمية	تاريخ التخرج	الخبرات العملية
جمال نصري جمال المفلح رئيس مجلس الإدارة	١٩٧٢/١١/١٦	اردني	بكالوريوس محاسبة	١٩٩٤	مدير مالي لشركة نصري المفلح وشركاه وشركة جنوب عمان لمواد البناء
زيد يوسف عبد الله النسور نائب رئيس مجلس الإدارة	١٩٥٥/٠٥/٢٠	اردني	بكالوريوس حقوق	١٩٧٨	محامي ومستشار قانوني لعدة شركات
سعيد جمال سعيد المفلح مدير المصنع	١٩٦١/١٠/٠٦	اردني	معهد تجاري	١٩٨٣	مدير عام شركة حديد الشمال مدير عام شركة النصر لتشكيل المعادن
نصري جمال سعيد المفلح	١٩٤٢/١١/٢٢	اردني	دبلوم تجارة	١٩٦٣	مدير عام شركة نصري المفلح وشركاه ومدير عام شركة جنوب عمان لمواد البناء
عمرو نزار راشد الحلبي	١٩٨٧/١١/١٩	اردني	بكالوريوس ادارة معلوماتية	٢٠١٠	شركات برمجة

ب- عن الإدارة العليا لعام ٢٠١٨

الاسم	تاريخ الميلاد	الجنسية	الشهادة العلمية	تاريخ التخرج	الخبرات العملية
هشام جمال سعيد المفلح مدير عام الشركة	١٩٥٤/١٢/١١	اردني	بكالوريوس ادارة اعمال	١٩٧٨	مدير عام شركة مسقط للصناعات المعدنية ومدير عام شركة مهجة للاسكان
احمد عبد الحفيظ احمد غيث مدير الدائرة المالية	١٩٦٩/٦/٢٣	اردني	ماجستير علوم مالية ومصرفية	١٩٩٤	مدير مالي شركة عمان للصناعات الغذائية مدير مالي شركة جولف اولكر الأردن
طارق حرب عبد القادر جاموس مدير الدائرة الادارية	١٩٦٦/٨/١٦	اردني	دبلوم ادارة اعمال	١٩٨٧	مدير الشؤون الادارية وشؤون الموظفين الشركة الوطنية لصناعة الصلب
بكر احمد موسى حسن المدقق الداخلي	١٩٧٤/٦/١٠	اردني	بكالوريوس محاسبة	٢٠٠٠	محاسب شركات صناعية مشرف في شركة اسناد العقارية في السعودية
أيمن ضيف الله حسن عبد الرحمن مساعد مدير المصنع	١٩٨٢/٦/٢٦	اردني	بكالوريوس هندسة كهربائية	٢٠٠٥	مهندس في شركة الائتلاف الاردني لصناعة الحديد والصلب

٤- أسماء كبار مالكي الاسهم وعدد الاسهم المملوكة لكل منهم وبنسبة ٥% فأكثر:

٢٠١٧/١٢/٣١		٢٠١٨/١٢/٣١		المساهم
النسبة	الأسهم	النسبة	الأسهم	
%٤٨,٨٦	١,٤٣٧,٥٠٠	%٤٨,٨٦	١,٤٣٧,٥٠٠	شركة نصري المفلح وشركاءه التجارية
%١٤,٤٧	٤٢٥,٩٥٠	%١٤,٤٧	٤٢٥,٩٥٠	نصري جمال سعيد المفلح
%٦,٧٣	١٩٨,٠٠٠	%٦,٧٣	١٩٨,٠٠٠	نينفا غسان رياض المفلح
%٦,٧٣	١٩٨,٠٠٠	%٦,٧٣	١٩٨,٠٠٠	نتاشا غسان رياض المفلح
%٣,٤٠	١٠٠,٣١٣	%٥,٠٣	١٤٨,٠٥٠	تامر نصري جمال المفلح

٥- الوضع التنافسي للشركة:

وما زالت الشركة تحافظ على استراتيجيتها في التعامل مع الاوضاع التنافسية السائدة في السوق المحلي وذلك من خلال حرصها على الجودة الانتاجية من ناحية وضبط التكاليف الانتاجية من ناحية أخرى.

٦- درجة الاعتماد على موردين او عملاء رئيسيين محليا وخارجيا

- مبيعات الشركة للعام ٢٠١٨ اعتمدت على السوق المحلي فقط؛ أما مشترياتنا فمحلية وخارجية.
- شركة نصري المفلح التجارية وشركاءه- الأردن : ٤٦% من مجموع المبيعات.
 - شركة التزويد الاردنية للحديد والمعادن- الأردن : ٢١% من مجمل مشتريات المواد الأولية.
 - شركة إعمار جدة الصناعية - السعودية : ٢٥% من مجمل مشتريات المواد الأولية.
 - شركة مصنع درفلة المعادن وصهر الحديد - السعودية : ٢٥% من مجمل مشتريات المواد الأولية.
 - شركة رام الله لتجارة الحديد- الأردن : ١٠% من مجمل مشتريات المواد الأولية.

٧- الحماية الحكومية أو الامتيازات التي تتمتع بها الشركة أو أي من منتجاتها

بموجب القوانين والانظمة:

- لا يوجد اي حماية حكومية او امتيازات تتمتع بها الشركة او اي من منتجاتها بموجب القوانين والانظمة أو غيرها.
- لا يوجد اي براءات اختراع أو حقوق امتياز حصلت الشركة عليها.

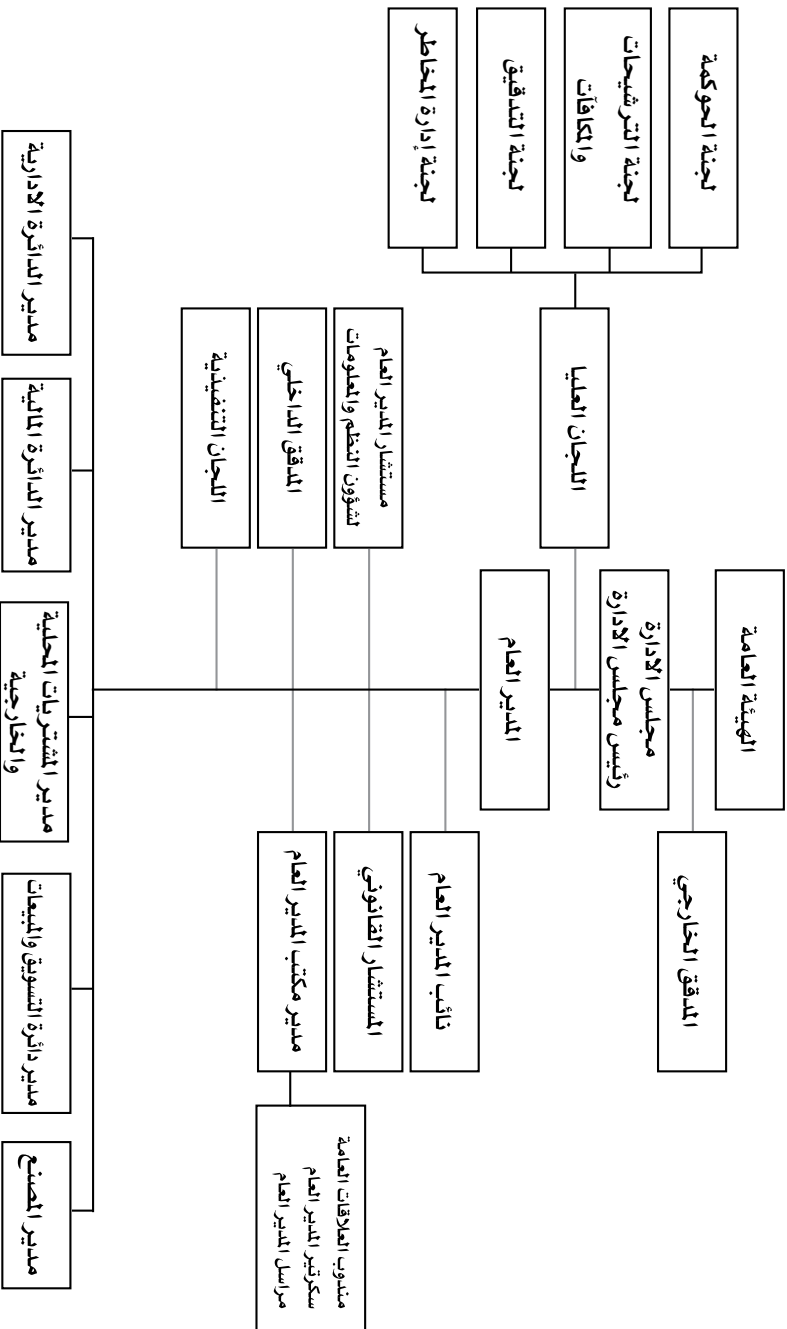
٨- القرارات الصادرة عن الحكومة او المنظمات الدولية أو غيرها التي لها أثر مادي

على عمل الشركة أو منتجاتها أو قدرتها التنافسية:

- لا يوجد أي قرارات صادرة عن الحكومة او المنظمات الدولية أو غيرها التي لها أثر مادي على عمل الشركة أو منتجاتها أو قدرتها التنافسية
- سبق وان حصلت الشركة على شهادة الايزو، ولم تجدد الشهادة منذ عام ٢٠١٣.
- لا يتم طرح أي منتج إلا بعد اعتماده من قبل مؤسسة المواصفات والمقاييس الأردنية.

٩- الهيكل التنظيمي للشركة:

أ- الرسم البياني للهيكل التنظيمي



- ب - عدد موظفي الشركة (مؤهلاتهم ودرجاتهم):
- بلغ عدد موظفي الشركة في ٢٠١٨/١٢/٣١ (٦٩) موظف

• المؤهلات العلمية:

عدد الموظفين الحاصلين عليه	المؤهل
١	ماجستير
٤	بكالوريوس
٥	دبلوم
١٨	ثانوية عامة
٣٥	اعدادي
٦	ابتدائي

• الدرجات:

عدد الموظفين ضمن الدرجة	الدرجة
٣	أ
٥	ب
١٠	ج
١٥	د
٣٦	هـ

- ج - برامج التأهيل والتدريب لموظفي الشركة:
- ان جميع برامج التأهيل والتدريب التي تقوم الشركة بأعدادها لموظفيها تجري داخليا؛ حيث استمرت الشركة خلال العام ٢٠١٨ بأجراء دورتين لجميع موظفي المصنع:
- دورة اسعافات اولية.
 - دورة إنقاذ وإطفاء حريق.

١٠- المخاطر التي تتعرض لها الشركة:

لقد قدمت لجنة المخاطر في تقريرها المقدم لمجلس الإدارة في نهاية العام ٢٠١٨ تقريرا يشمل وصفا لطبيعة وانواع المخاطر التي تتعرض لها الشركة؛ ويشمل أيضا سياسة الإدارة في التعامل مع هذه المخاطر؛ وفي نهاية التقرير تم عرض السياسة التي سوف تتبناها لجنة المخاطر للسنوات القادمة وهي على النحو التالي:

• سياسة التعامل مع المخاطر الفنية :

أ- اجراءات الصيانة الوقائية لخط الإنتاج بشكل دوري ومستمر.

ب- تجهيز المعدات والقطع الاحتياطية لتجنب أي أضرار لوقت الانتاج.

ج- توفير اللوازم والقطع في المستودعات دائما.

• سياسة التعامل مع مخاطر تقلبات اسعار الخام والجهاز :

أ- متابعة المؤثرات المحلية والعالمية على اسعار الخام والحديد الجاهز أولا بأول وأخذ الاجراءات اللازمة ووضع سياسة شراء تتوافق وتتمشى مع تلك المؤثرات تجنباً للوقوع بأي خسائر محتملة.

ب- تخفيض كلفة الشراء من خلال توسيع مصادر توريد المادة الخام وذلك بالبحث المستمر عن تعدد مصادر جديدة لتوريد المادة الخام محليا وخارجيا لأختيار اقل تكلفة.

• سياسة التعامل مع المخاطر التشريعية التي قد تنتج عن تعديل أو ظهور قوانين ذات أثر مادي على الشركة ومنتجاتها.

١١- الانجازات التي حققتها الشركة خلال العام ٢٠١٨ :

- رفع الطاقة الإنتاجية لخط الإنتاج.
- زيادة حجم المبيعات المحلية.
- فتح قنوات جديدة لتوفير مادة البليت بأقل الأسعار.
- مواكبة متطلبات الحوكمة بأحترافية.
- تحسين اوضاع الموارد البشرية مهنيا و ماديا.

١٢- الأثر المالي لعمليات ذات طبيعة غير متكررة حدثت خلال العام ٢٠١٨

ولا تدخل ضمن نشاط الشركة الرئيسي:

قامت شركة كي أن انجينيرينج ورك (هندية الجنسية) بعرض مصالحه على شركتنا (الوطنية لصناعة الصلب) لانتهاء وتسوية الدعوى القضائية المرفوعة ضدها من قبلنا؛ وقد أقرت بحقنا في الدعوى؛ وعليه وافقت شركتنا على التسوية والاكتفاء بمبلغ الكفالة المسيلة من قبلنا عام ٢٠١٦ بالأضافة الى مبلغ ٤٠ الف دولار بدل اتعاب ومصاريف الدعوة؛ وعليه تم تبني مبلغ الكفالة المسيله في ايرادات أخرى؛ علما بأن شركتنا قامت بتسييل الكفالة اعلاه لقاء ما دفعته وأنفقته في اكمال خط الانتاج بعد ان قصرت الشركة الهندية وتخلت عن مسؤوليتها في اكمال الخط كما هو متفق عليه.

١٣- السلسلة الزمنية للأرباح أو الخسائر المتحققة والأرباح الموزعة وصافي حقوق المساهمين وأسعار الأوراق المالية: المبالغ بالدينار الاردني:

البند	٢٠١٨	٢٠١٧	٢٠١٦	٢٠١٥	٢٠١٤
الأرباح أو الخسائر المتحققة	٧٧٥,١٨٤	٥٢٠,٧٣٠	٧٦٢,٦٥٧	(٢٦٧,٣٠٨)	٤٤٨,٦٨٨
الأرباح الموزعة	٠	٠	٠	٠	٠
صافي حقوق المساهمين	٤,٩٣٥,٤٥٤	٤,١٢٩,٤٥١	٣,٥٧٧,٩٠٢	٢,٧٨٤,٤٢٦	٢,٤٣٥,١٠١
أسعار الأوراق المالية	١,٨٥	١,٥٠	١,٦٠	٠,٩٠	٠,٩٤

- خسارة ناتجة عن زيادة مخصص الديون المشكوك في تحصيلها بمقدار ١٦٢ الف دينار+ احتساب استهلاك صناعي بالرغم عدم وجود انتاج وبمقدار ٦٤ الف دينار+ ٤١ الف دينار صافي الخسارة من العمليات والانشطة .
- معدلة كما ورد في التقرير السنوي السادس والثلاثون لعام ٢٠١٥ وكما هو موضح في الصفحة رقم ٧ حيث تم احتساب منافع ضريبية مؤجلة بأثر رجعي لعام ٢٠١٤ من قبل المدقق المستقل السادة برايس وتر هاوس كوبرز وبمبلغ ٥٦٨ الف دينار وذلك نتيجة وجود خسائر مقبولة ضريبيا للاعوام من ٢٠٠٥ ولغاية ٢٠١١.

١٤- تحليل المركز المالي للشركة ونتائج اعمالها خلال العام ٢٠١٨:

الرقم	النسبة	٢٠١٨/١٢/٣١	٢٠١٧/١٢/٣١
	القيمة السوقية للسهم	أ.د ١,٨٥٠	أ.د ١,٥٠٠
	القيمة الدفترية للسهم	أ.د ١,٦٧٨	أ.د ١,٤٠٤
١	القيمة السوقية الى القيمة الدفترية	١,١٠٢ مرة	١,٠٦٨ مرة
٢	الأرباح (الخسائر) قبل الضريبة الى القيمة السوقية	١٥%	١٤%
٣	العائد الى الأستثمار	٨%	٥%
٤	معدل العائد على حقوق الملكية	١٧%	١٤%
٥	معدل دوران الاصول الثابتة	٥,٢١٢ مرة	٤,٢٠٠ مرة
٦	هامش مجمل الربح	٤%	٥%
٧	هامش صافي الربح	٣%	٢%

١٥- التطورات المستقبلية الهامة والخطة المستقبلية للشركة :

- ان التخطيط ووضع الأهداف الاستراتيجية يمثل أهم عوامل النجاح المتواصل للشركة الوطنية لصناعة الصلب، إذ تهدف الخطة المستقبلية للإعوام القادمة
- زيادة حجم الأنتاج والتنوع فيه لتخفيض كلفة الطن المنتج.
 - اتباع سياسة الحيطة والحذر لمواجهة أي أثار سلبية محتملة لتقلب اسعار البلت الخام.
 - تطوير الموارد البشرية وتعزيز القيم الجوهرية.

١٦- مقدار اتعاب التدقيق لشركة دار التدقيق /ابراهيم ياسين وشركاه:

بلغت اتعاب التدقيق للشركة المذكوره ٥,٠٠٠ دينار اردني عن العام ٢٠١٨.

١٧- عدد الأوراق المملوكة من قبل أعضاء مجلس الإدارة والإدارة العليا:

أ- عدد الأوراق المملوكة من قبل أعضاء مجلس الإدارة

الرقم	الاعضاء	المنصب	الجنسية	٢٠١٨/١٢/٣١	٢٠١٧/١٢/٣١	الشركات المسيطر عليها
١	جمال نصري جمال المفلح	رئيس المجلس	اردني	٢,٠٠٠	٢,٠٠٠	لا يوجد
٢	زيد يوسف عبد الله النسور	نائب الرئيس	اردني	٢,٥٠٠	٢,٥٠٠	لا يوجد
٣	نصري جمال سعيد المفلح	عضو	اردني	٤٢٥,٩٥٠	٤٢٥,٩٥٠	شركة نصري المفلح
٤	سعيد جمال سعيد المفلح	عضو	اردني	٢,٠٠٠	٢,٠٠٠	لا يوجد
٥	عمرو نزار راشد الحلبي	عضو	اردني	٢,٥٩٠	٢,٥٩٠	لا يوجد

ب- عدد الأوراق المملوكة من قبل الإدارة العليا.

الرقم	الاسم	المنصب	الجنسية	٢٠١٨/١٢/٣١	٢٠١٧/١٢/٣١	الشركات المسيطر عليها
١	هشام جمال سعيد المفلح	المدير العام	اردني	٢٢,٠٠٠	٢٢,٠٠٠	لا يوجد
٢	احمد عبد الحفيظ احمد غيث	مدير الدائرة المالية	اردني	٠	٠	لا يوجد
٣	طارق حرب عبد القادر جاموس	مدير الدائرة الادارية	اردني	٠	٠	لا يوجد
٤	بكر احمد موسى حسن	مدقق داخلي	اردني	٠	٠	لا يوجد
٥	ايمن ضيف الله حسن عبدالرحمن	مساعد مدير المصنع	اردني	٠	٠	لا يوجد

ج- عدد الأوراق المملوكة لأقارب أعضاء مجلس الإدارة وأقارب أشخاص الإدارة العليا (الزوجة والأولاد القصر فقط)

الرقم	الاسم	الصلة	الجنسية	٢٠١٨/١٢/٣١	٢٠١٧/١٢/٣١	الشركات المسيطر عليها
١	عالية محمد علي قطان	زوجة نصري المفلح	اردنية	١,١٣٠	١,١٣٠	لا يوجد

١٨- المزايا والمكافآت التي يتمتع بها كل من رئيس وأعضاء مجلس الإدارة والادارة العليا:

أ- المزايا والمكافآت التي يتمتع بها كل من رئيس وأعضاء مجلس الإدارة:

اسم العضو/ ومنصبه	الرواتب الاجمالية	المكافآت وبدل التنقلات	نفقات السفر	اجمالي المزايا
جمال نصري سعيد المفلح /رئيس مجلس الإدارة المتفرغ	٢٦,٦٦٦	٤,٠٠٠	٠	٣٠,٦٦٦
أ.زيد يوسف عبد الله النسور/ نائب رئيس مجلس الإدارة	٠	٤,٠٠٠	٠	٤,٠٠٠
سعيد جمال سعيد المفلح / مدير المصنع	٤٠,٠٠٠	٤,٠٠٠	٠	٤٤,٠٠٠
نصري جمال سعيد المفلح	١٣,٣٣٤	٤,٠٠٠	٠	١٧,٣٣٤
عمرو نزار راشد الحلبي	٠	٤,٠٠٠	٠	٤,٠٠٠

- المكافآت اعلاه كانت عن عام ٢٠١٧ تم صرفها في العام ٢٠١٨.

- رواتب رئيس المجلس جمال المفلح تغطي الفترة من ١-٥-٢٠١٨ لغاية ٣١-١٢-٢٠١٨.

- رواتب السيد نصري جمال المفلح كرئيس سابق تغطي الفترة من ١-١-٢٠١٨ لغاية ٣٠-٤-٢٠١٨

ب - المزايا والمكافآت التي يتمتع بها اشخاص الادارة العليا:

الاسم والمنصب	الرواتب الاجمالية	بدل التنقلات	المكافآت	نفقات السفر	اجمالي المزايا
هشام جمال سعيد المفلح/ المدير العام	٤٠,٠٠٠	٠	١١٦,٢٢١	٠	١٥٦,٢٢١
احمد عبد الحفيظ احمد غيث/مدير الدائرة المالية	١٠,٨٠٠	٠	١,٣٩١	٠	١٢,١٩١
طارق حرب عبد القادر جاموس/مدير الدائرة الادارية	٩,١٢٠	٠	١,٤٤٣	٠	١٠,٥٦٣
بكر احمد موسى حسن/المدقق الداخلي	٧,٨٣٥	٠	٠	٠	٧,٨٣٥
ايمين ضيف الله حسن عبدالرحمن / مساعد مدير المصنع	٢٦,٩٩٧	٠	٠	٠	٢٦,٩٩٧

-تم تسجيل مكافأة للمدير العام عن تحقيق الشركة ارباح وكما هو متفق عليه في قرار مجلس

الإدارة السابق في الدورة التاسعة رقم ١٧/٨٠/٩ بتاريخ ١٨/٤/٢٠١٥.

١٩- التبرعات والمنح التي دفعتها الشركة عام ٢٠١٨:

- ٥٠٠ دينار تبرع الشرطة المجتمعية/ جبل طارق

٢٠- العقود والمشاريع والارتباطات التي عقدتها الشركة المصدرة مع الشركات

التابعة أو الشقيقة أو الحليفة أو رئيس مجلس الإدارة أو أعضاء المجلس أو المدير

العام أو أي موظف في الشركة أو أقاربهم:

- لا يوجد عقود ومشاريع وارتباطات عقدتها الشركة المصدرة مع الشركات التابعة أو الشقيقة أو الحليفة أو رئيس مجلس الإدارة أو أعضاء المجلس أو المدير العام أو أي موظف في الشركة أو أقاربهم.

٢١- مساهمة الشركة في خدمة البيئة والمجتمع المحلي:

أ- مساهمة الشركة في حماية البيئة:

- تم الانضمام الى الشبكة الاردنية للصناعات الصديقة للبيئة المنتبقة عن جمعية اصدقاء البيئة الاردنية والتي تتخذ من جامعة العلوم والتكنولوجيا مرجعا علميا لها .

ب- مساهمة الشركة في خدمة المجتمع المحلي:

- الحرص على أولوية توظيف العمالة الأردنية وتدريبها في أقسام الشركة.
- تدريب خريجي المعاهد المهنية وطلاب الجامعات الاردنية.
- مساعدة طلبة المعاهد والجامعات الاردنية في ابحاثهم الدراسية وبمختلف المجالات المتاحة سواء كانت الابحاث فنية او ادارية او مالية.

٢٢ - التزام الشركة بنود دليل الحوكمة المقر من قبل هيئة الاوراق المالية:

تلتزم الشركة بكافة القواعد الالزامية والارشادية الواردة بدليل قواعد حوكمة الشركات المساهمة العامة المدرجة في بورصة عمان والواجب التطبيق اعتبارا من ٢٠١٧/٥/٢٢

٢٣- الأقرارات :

١- يقر مجلس الادارة بحسب علمه وإعتقاده بعدم وجود أية أمور جوهرية تؤثر على استمرارية الشركة خلال العام ٢٠١٩

٢- يقر مجلس الادارة بمسئوليته عن اعداد البيانات المالية وانه يتوفر بالشركة نظم الرقابة الفعالة.

رئيس مجلس الادارة
جمال نصري جمال المفلح

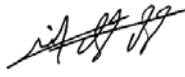
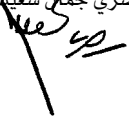

نائب رئيس المجلس
زيد يوسف عبد الله النصور




عضو
سعيد جمال سعيد المفلح

عضو
نصري جمال سعيد المفلح

عضو
عمرو نزار راشد الحلبي


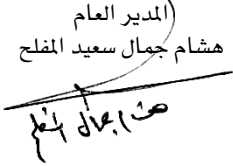





٢- نقر نحن الموقعين ادناه بصحة ودقة واكتمال المعلومات والبيانات الواردة في التقرير السنوي

رئيس مجلس الادارة
جمال نصري جمال المفلح

المدير العام
هشام جمال سعيد المفلح

المدير المالي
احمد عبد الحفيظ احمد غيث

تقرير الحوكمة لعام ٢٠١٨

إيماناً بأهمية نظام الحوكمة لنجاح الشركة واعمالها على المدى المتوسط والبعيد تلتزم الشركة بالمحافظة على افضل معايير الجودة والاداء في جميع انشطتها بما في ذلك تطبيق افضل القواعد المنصوص عليها في الحوكمة بهدف تحسين الشفافية وحماية مصالح الشركة وكافة الاطراف ذات العلاقة وتلتزم الشركة بكافة القواعد الالزامية والارشادية الواردة بتعليمات حوكمة الشركات المساهمة العامة المدرجة في بورصة عمان والواجب التطبيق اعتباراً من ٢٢/٥/٢٠١٧ .

أولاً :- المعلومات والتفاصيل المتعلقة بتطبيق أحكام تعليمات حوكمة الشركات المساهمة المدرجة وقواعد حوكمة الشركات:

لدى الشركة الوطنية لصناعة الصلب مجموعة منتظمة من العلاقات مع مجلس الادارة والمساهمين وجميع الاطراف الاخرى ذات الصلة وتتناول هذه العلاقات الاطار العام لاستراتيجية الشركة والوسائل اللازمة لتنفيذ اهدافها ويضمن الاطار العام لحوكمة الشركات المعاملة العادلة القائمة على المساواة بين جميع المساهمين كما يعترف بجميع حقوق المساهمين التي حددها القانون ويؤكد تزويدهم بجميع المعلومات المهمة حول نشاط الشركة والتزام اعضاء مجلس الادارة بمسؤوليتهم نحو الشركة والمساهمين. وفي هذا السياق قامت الشركة بما يلي :

- تم تشكيل لجنة الحوكمة المنبثقة عن مجلس الادارة بالعام ٢٠١٨ .
- تقوم الشركة بتوفير المعلومات الافصاحية للمساهمين بصورة دقيقة وواضحة وغير مضلله وفي الاوقات المحدده وفقاً لمتطلبات الجهات الرقابية والتشريعات النافذه .
- استخدام موقع الشركة الالكتروني على شبكة الانترنت لتعزيز الافصاح والشفافية وتوفير المعلومات

ثانياً : تشكيل مجلس الادارة

يتألف مجلس ادارة الشركة الوطنية لصناعة الصلب من خمسة اعضاء ويتم انتخابهم من قبل الهيئة العامة للمساهمين

وفيما يلي اسماء اعضاء مجلس الادارة

اسم عضو مجلس الادارة	المنصب	الوصف
السيد جمال نصري جمال المفلح	رئيس مجلس الادارة	تفذيدي غير مستقل
الاستاذ زيد يوسف عبد الله النصور	نائب رئيس مجلس الادارة	غير تفذيدي مستقل
السيد سعيد جمال سعيد المفلح	عضوا/ مدير المصنع	تفذيدي غير مستقل
السيد نصري جمال سعيد المفلح	عضوا	غير تفذيدي مستقل
السيد عمرو نزار راشد الحلبي	عضوا	غير تفذيدي مستقل

عدد اجتماعات مجلس الادارة خلال السنة مع بيان الاعضاء الحاضرين: عدد الاجتماعات (٩)

اسم عضو مجلس الادارة	المتصب	عدد مرات الحضور	عدد مرات الغياب
السيد جمال نصري جمال المفلح	رئيس مجلس الادارة	٩	٠
الاستاذ زيد يوسف عبدالله النسور	نائب رئيس مجلس الادارة	٩	٠
السيد سعيد جمال سعيد المفلح	مدير المصنع	٩	٠
السيد نصري جمال سعيد المفلح	عضوا	٩	٠
السيد عمرو نزار راشد الحلبي	عضوا	٩	٠

ثالثا: المناصب التنفيذية في الشركة واسماء الاشخاص الذين يشغلونها :

الاسماء	المتصب
السيد جمال نصري جمال المفلح	رئيس مجلس الادارة
السيد هشام جمال سعيد المفلح	المدير العام
السيد سعيد جمال سعيد المفلح	مدير المصنع
السيد احمد عبد الحفيظ احمد غيث	مدير الدائرة المالية
السيد طارق حرب عبد القادر جاموس	مدير الدائرة الادارية

رابعا : لا يوجد ممثلي اعضاء مجلس إدارة اعتباريين في مجلس ادارة الشركة.

خامسا : لا يوجد عضويات اعضاء مجالس إدارة في شركات مساهمة عامة اخرى عدا الاستاذ زيد يوسف عبدالله النسور فهو عضو مجلس إدارة في الشركة الشامخة للاستثمارات العقارية والمالية.

سادسا : ضابط الارتباط في الشركة وأمين السر: قامت الشركة بتعيين طارق حرب عبد القادر جاموس امين سر لجنة الحوكمة وأمين سر لجنة المخاطر كما عينت احمد عبد الحفيظ احمد غيث ضابط ارتباط لدى هيئة الاوراق المالية.

سابعا : لجان المجلس :

يهدف تنظيم اعمال المجلس وزيادة كفاءته قام مجلس ادارة الشركة وحسب تعليمات حوكمة الشركات المساهمة المدرجة لسنة ٢٠١٧ بتشكيل وتحديد مهام ومسؤوليات تلك اللجان :

١- لجنة الحوكمة :

تتولى اللجنة الاشراف على تطبيق تعليمات حوكمة الشركات بالشركة، والتأكد من التزام الشركة بالقواعد والمبادئ بين الادارة في الشركة والمساهمين، ضمن الاطر التنظيمية والادارية والقانونية والمالية التي تحدد الحقوق والواجبات والمسؤوليات، واعداد تقرير الحوكمة السنوي وتقديمه لمجلس الادارة :

- اعضاء اللجنة

الوصف	المنصب	اسم عضو مجلس الادارة
مستقل	رئيس اللجنة	الاستاذ زيد يوسف عبدالله النصور
غير مستقل	عضوا	السيد سعيد جمال سعيد المفلح
مستقل	عضوا	السيد عمرو نزار راشد الحلبي

إجتماعات اللجنة : بلغ عدد إجتماعات لجنة الحوكمة خلال السنة (٢) إجتماع .

٢- لجنة الترشيحات والمكافآت :

تتولى هذه اللجنة بشكل رئيسي التأكد من استقلالية الاعضاء المستقلين بشكل مستمر واعلام الهيئة في حال انتفاء صفة الاستقلالية عن اي عضو من اعضاء مجلس الادارة، كما تقوم بمراجعة الانظمة والاسس الخاصة بمنح المكافآت والمزايا والحوافز والرواتب في الشركة بشكل مستمر وتحديد احتياجات الشركة من الكفاءات على مستوى الادارة التنفيذية والموظفين واسس اختيارهم، واجراء تقييم سنوي لاداء مجلس الادارة واللجان المنبثقة

- اعضاء اللجنة

الوصف	المنصب	اسم عضو مجلس الادارة
غير مستقل	رئيس اللجنة	السيد نصري جمال سعيد المفلح
مستقل	عضوا	الاستاذ زيد يوسف عبدالله النصور
مستقل	عضوا	السيد عمرو نزار راشد الحلبي

إجتماعات اللجنة : بلغ عدد إجتماعات لجنة الحوكمة خلال السنة (٢) إجتماع .

٣- لجنة التدقيق

تتولى اللجنة بشكل رئيسي المراجعة والمصادقة على خطة التدقيق الداخلي التي تشمل نطاق التدقيق والاطلاع على تقارير التدقيق الداخلي وتقارير وملاحظات مدققي حسابات الشركة الخارجيين والتأكد من قيام الادارة التنفيذية للشركة باتخاذ الاجراءات التصويبية، ومراجعة البيانات المالية للشركة قبل عرضها على مجلس الادارة.

- اعضاء اللجنة

الوصف	المؤهلات العلمية	المنصب	اسم عضو مجلس الادارة
غير مستقل	دبلوم تجارة	رئيس اللجنة	السيد / نصري جمال سعيد المفلح
مستقل	بكالوريوس حقوق	عضوا	الاستاذ زيد يوسف عبدالله النصور
مستقل	نظم ومعلومات ادارية	عضوا	السيد / عمرو نزار الحلبي

اجتماعات اللجنة : بلغت اجتماعات لجنة التدقيق خلال السنة (٤) اجتماعات .

اسم عضو مجلس الادارة	المنصب	عدد مرات الحضور
السيد / نصري جمال المفلح	رئيس اللجنة	٤
الاستاذ زيد يوسف عبد الله النصور	عضوا	٤
السيد / عمرو نزار راشد الحلبي	عضوا	٤

- قامت اللجنة بالاجتماع بمدقق الحسابات الخارجي للشركة مرة واحدة خلال العام ٢٠١٨ دون حضور اي من اشخاص الادارة التنفيذية للشركة للاطلاع ومناقشة كل ما يتعلق بملاحظاته ومقترحاته حول اعمال الشركة ونتائجها المالية ومدى استجابة ادارة الشركة لاية ملاحظات او مقترحات ان وجدت .
- كما اجتمعت اللجنة في نهاية الربع الاخير مع مدقق الحسابات الخارجي لمناقشة اثر تطبيق المعيار الدولي للتقارير المالية .
- كما قامت اللجنة بالاجتماع مع المدقق الداخلي، حيث اكد المدقق الداخلي عدم وجود اية ملاحظات اخرى غير وارده في تقاريره حول اعمال التدقيق ولا يوجد ما يؤثر على استقلاليته في ادائه لعمله

٤- لجنة ادارة المخاطر

تقوم هذه اللجنة بوضع سياسة لادارة المخاطر لدى الشركة ومراجعتها بشكل سنوي وتتولى بمتابعة وتقييم مختلف انواع المخاطر التي قد تتعرض لها الشركة لا سمح الله، كما ستقوم اللجنة بدراسة اية انظمة مقترحة او اية تعديلات على انظمة الشركة القائمة والتوصية لمجلس الادارة بشأنها وتقوم ايضا بدراسة اية سياسات او اية تعديلات على سياسة ادارة الموجودات والمطلوبات .

- اعضاء اللجنة

الوصف	المنصب	الاعضاء
مستقل	رئيس اللجنة	السيد عمرو نزار راشد الحلبي
غير مستقل	عضوا	السيد سعيد جمال سعيد المفلح
غير مستقل	عضوا	السيد هشام جمال سعيد المفلح
مستقل	عضوا	المهندس أيمن ضيف الله حسن عبد الرحمن
مستقل	عضوا	السيد احمد عبد الحفيظ احمد غيث

اجتماعات اللجنة : بلغت اجتماعات ادارة المخاطر خلال السنة (٢) اجتماعات .

٥- جدول عدد أجماع اللجان والإعضاء الحاضرين

اسم اللجنة	الحوكمة	الترشيحات والمكافآت	التدقيق	ادارة المخاطر
عدد الاجتماعات	٢	٢	٤	٢
السيد نصري جمال سعيد المفلح	-	٢	٤	-
الاستاذ زيد يوسف عبد الله النصور	٢	٢	٤	-
السيد سعيد جمال سعيد المفلح	٢	-	-	٢
السيد عمرو نزار راشد الحلبي	٢	٢	٤	٢
السيد هشام جمال سعيد المفلح	-	-	-	٢
المهندس أيمن ضيف الله حسن عبد الرحمن	-	-	-	٢
السيد احمد عبد الحفيظ احمد غيث	-	-	-	٢

رئيس مجلس الادارة
جمال نصري جمال المفلح

حرفه

توصيات مجلس الإدارة

- واستناداً لأحكام قانون الشركات وتعديلاته نرجو التكرم بدراسة الأمور المدرجة في جدول أعمال الاجتماع (العادي) واتخاذ القرارات المناسبة بما يدعم مسيرة واستمرار هذا الصرح الصناعي.
- ١- تلاوة وقائع اجتماع الهيئة العامة العادية السابقة المنعقدة في ٢٩/٤/٢٠١٨ .
- ٢- مناقشة تقرير مجلس الإدارة عن أعمال الشركة لعام ٢٠١٨ والخطة المستقبلية للشركة لعام ٢٠١٩ والمصادقة عليه.
- ٣- تلاوة تقرير مدققي الحسابات لعام ٢٠١٨ .
- ٤- مناقشة البيانات الحسابية الختامية للشركة عن السنة المنتهية في ٣١/١٢/٢٠١٨ .
- ٥- إبراء ذمة مجلس الإدارة من المسؤولية لعام ٢٠١٨ وفقاً لأحكام القانون.
- ٦- انتخاب مجلس الإدارة الجديد للسنوات الأربع القادمة.
- ٧- انتخاب مدققي حسابات الشركة لعام ٢٠١٩ وتفويض مجلس الإدارة بتحديد اتعابهم.
- ٨- اية أمور أخرى تقترح الهيئة العامة إدراجها على جدول الأعمال وفقاً لأحكام القانون.

الشركة الوطنية لصناعة الصلب
(شركة مساهمة عامة محدودة)
عمان - المملكة الأردنية الهاشمية

القوائم المالية
وتقرير مدقق الحسابات المستقل
٣١ كانون الأول ٢٠١٨

الشركة الوطنية لصناعة الصلب

(شركة مساهمة عامة محدودة)

عمان - الأردن

جدول المحتويات

صفحة

٢٧ - ٢٩

تقرير مدقق الحسابات المستقل

٣٠

قائمة المركز المالي

كما في ٣١ كانون الأول ٢٠١٨

٣١

قائمة الدخل الشامل

للسنة المنتهية في ٣١ كانون الأول ٢٠١٨

٣٢

قائمة التغيرات في حقوق المساهمين

للسنة المنتهية في ٣١ كانون الأول ٢٠١٨

٣٣

قائمة التدفقات النقدية

للسنة المنتهية في ٣١ كانون الأول ٢٠١٨

صفحة

٣٤ - ٥٢

إيضاحات حول القوائم المالية

تقرير مدقق الحسابات المستقل

إلى مساهمي
الشركة الوطنية لصناعة الصلب المساهمة العامة المحدودة
تقرير حول تدقيق القوائم المالية

الرأي

لقد قمنا بتدقيق القوائم المالية للشركة الوطنية لصناعة الصلب المساهمة العامة المحدودة والتي تتكون من قائمة المركز المالي كما في 31 كانون الأول 2018، وكل من قائمة الدخل الشامل وقائمة التغيرات في حقوق المساهمين وقائمة التدفقات النقدية للسنة المنتهية في ذلك التاريخ، والإيضاحات حول القوائم المالية بما في ذلك ملخص للسياسات المحاسبية الهامة.

في رأينا، إن القوائم المالية المرفقة تظهر بصورة عادلة من جميع النواحي الجوهرية المركز المالي للشركة كما في 31 كانون الأول 2018، وأدائها المالي وتدقيقها النقدية للسنة المنتهية في ذلك التاريخ وفقاً للمعايير الدولية للتقارير المالية.

أساس الرأي

لقد قمنا بتدقيقنا وفقاً للمعايير الدولية للتدقيق. إن مسؤولياتنا وفقاً لهذه المعايير موضحة لاحقاً في تقريرنا ضمن فقرة مسؤولية المدقق حول تدقيق القوائم المالية.

نحن مستقلين عن الشركة وفقاً لمتطلبات مجلس معايير السلوك الأخلاقي الدولية للمحاسبين "نيل هواعد السلوك الأخلاقي للمحاسبين المهنيين" والمتطلبات الأخلاقية ذات الصلة بتدقيقنا للقوائم المالية وإبنا قد أوفينا بمسؤولياتنا الأخلاقية الأخرى وفقاً لتلك المتطلبات وعتطلبات مجلس معايير السلوك الأخلاقي الدولية للمحاسبين "نيل هواعد السلوك الأخلاقي للمحاسبين المهنيين".

في اعتقادنا أن أدلة التدقيق التي حصلنا عليها كافية وملائمة لتوفر أساساً لإبداء رأينا.

أمور التدقيق الهامة

إن أمور التدقيق الهامة وفقاً لحكمنا المهني هي الأمور التي تعتبر الأكثر أهمية في تدقيقنا للقوائم المالية للسنة الحالية. إن هذه الأمور تمت دراستها في سياق تدقيقنا للقوائم المالية ككل. وتكوين رأينا حول القوائم المالية، وليس لغرض إبداء رأي منفصل حول هذه الأمور ومنها:

أمور التدقيق الهامة	كيف قمنا بالاستجابة لأمور التدقيق الهامة
الانخفاض في قيمة الذمم التجارية	إن إجراءات التدقيق شملت دراسة إجراءات الرقابة المستخدمة من الشركة على عملية تحصيل الذمم التجارية، والتحقق من أرصدة عينه من ذمم العملاء من خلال استلام التليدات المباشرة، وتم دراسة كفاية محصن الذمم المرصود مقابل الذمم التجارية وذلك من خلال تقييم فرضيات الإدارة مع الأخذ بالاعتبار المعلومات الخارجية المتوفرة حول مخاطر الذمم الاجلّة، لقد قمنا ابنا كفاية افصاحات الشركة حول التقديرات المهمة في الوصول للمحصن المسجل مقابل الذمم المشكوك في تحصيلها (إيضاح رقم 10).
تقييم الاستدرااب غير المدرجة في أسواق منظمة	تتضمن إجراءات التدقيق فهم الإجراءات الداخلية لتحديد القيمة العادلة للموجودات المالية عبر المدرجة في أسواق مالية وفحص مدى فعاليتها، إضافة خالي تقييم الفرضيات والتقديرات المتبعة من قبل إدارة الشركة لتحديد القيمة العادلة للموجودات المالية غير المتداولة. هذا وقد تم معارنه هذه التقديرات مع متطلبات المعايير الدولية لتقارير المالية في ظل المعلومات المتوفرة
نظراً للطبيعة التقديرية في عملية احتساب محصن الذمم في قيمة الذمم التجارية، وفهم الإدارة بتقدير الانخفاض في قيمة الذمم من خلال استخدام الافتراضات والتفكيرات، ونظراً لأهميتها فإنها تعتبر أحد مخاطر التدقيق العامة، ولقد تم الاعتراف بمحصن ذمم مقابل ذمم أمينة المشكوك في تحصيلها.	
قامت الإدارة بتقدير قيمة الانخفاض في قيمة الأسهم من خلال الافتراضات المتوقعة، ونظراً لأهميتها فإنها تعتبر من المخاطر الهامة، وقد تم الاعتراف بمحصن ذمم مقابل ذلك الانخفاض.	

معلومات أخرى

إن الإدارة مسؤولة عن المعلومات الأخرى. تتكون المعلومات الأخرى من المعلومات الواردة في التقرير السنوي غير القوائم المالية وتقرير مدقق الحسابات حولها. إننا نتوقع إن يتم تزويدنا بالتقرير السنوي بتاريخ لاحق لتقريرنا. لا يشمل رأينا حول القوائم المالية المعلومات الأخرى وأننا لا نبدي أي نوع من التأكيد أو استنتاج حولها.

فيما يتعلق بتدقيق القوائم المالية، فإن مسؤوليتنا هي قراءة المعلومات الأخرى المذكورة أعلاه عندما تصبح متاحة لنا، بحيث نقيم فيما إذا كانت المعلومات الأخرى غير متوافقة بشكل جوهري مع القوائم المالية أو المعلومات التي تم التوصل إليها من خلال تدقيقنا أو أن المعلومات الأخرى تتضمن أخطاء جوهرية.

مسؤوليات الإدارة والأشخاص المسؤولين عن الحوكمة عن القوائم المالية

إن الإدارة مسؤولة عن إعداد القوائم المالية وعرضها بصورة عادلة وفقاً للمعايير الدولية للتقارير المالية، وعن الرقابة الداخلية التي تعتبرها الإدارة ضرورية لتمكنها من إعداد قوائم مالية حالية من أخطاء جوهرية، سواء كانت ناشئة عن إحتيال أو عن خطأ.

عند إعداد القوائم المالية، تكون الإدارة مسؤولة عن تقييم قدرة الشركة على الاستمرار والإفصاح، عندما ينطبق ذلك، عن أمور تتعلق بالاستمرارية واستخدام أساس الاستمرارية المحاسبي، ما لم تنوي الإدارة تصفية الشركة أو إيقاف أعمالها أو لا يوجد بديلاً واقعياً غير ذلك.

إن الأشخاص المسؤولين عن الحوكمة هم المسؤولين على الإشراف على عملية التقارير المالية.

مسؤولية المدقق حول تدقيق القوائم المالية

إن أهدافنا هي الحصول على تأكيد معقول فيما إذا كانت القوائم المالية ككل خالية من الأخطاء الجوهرية، سواء كانت ناشئة عن إحتيالاً وخطأ، وإصدار تقريرنا والذي يتضمن رأينا.

التأكيد المعقول هو مستوى عالٍ من التأكيد، ولكنه ليس ضماناً بأن التدقيق الذي تم القيام به وفقاً للمعايير الدولية للتدقيق سيكتشف دائماً أي خطأ جوهري، إن وجد.

إن الأخطاء يمكن أن تنشأ من الإحتيال أو الخطأ، وتعتبر جوهرية إذا كانت، بشكل فردي أو إجمالي، مسكن أن تؤثر بشكل معقول على القرارات الاقتصادية المتخذة من قبل المستخدمين على أساس هذه القوائم المالية.

كجزء من عملية التدقيق وفقاً للمعايير الدولية للتدقيق، نقوم بممارسة الاجتهاد المهني والمحافظة على تطبيق مبدأ الشك المهني خلال التدقيق، بالإضافة إلى.

● تحديد وتقييم مخاطر الأخطاء الجوهرية في القوائم المالية، سواء كانت ناشئة عن إحتيال أو خطأ، وكذلك تصميم وتنفيذ إجراءات تدقيق مستجيبة لتلك المخاطر، والحصول على أدلة تدقيق كافية وملائمة لتوفر أساساً لرأينا إن خطر عدم اكتشاف الأخطاء الجوهرية الناتجة عن إحتيال أعلى من الخطر الناتج عن الخطأ، حيث إن الإحتيال قد يشمل على التواطؤ، التزوير، الحذف المتعمد، سوء التمثيل أو تجاوز للرقابة الداخلية.

● الحصول على فهم للرقابة الداخلية ذات الصلة بالتدقيق لغايات تصميم إجراءات تدقيق مناسبة حسب الظروف، وليس لغرض إبداء رأي حول فعالية الرقابة الداخلية في الشركة.

● تقييم ملائمة السياسات المحاسبية المنبئة ومدى معقولية التقديرات المحاسبية والإيضاحات ذات العلاقة المعدة من قبل الإدارة.

• الاستنتاج حول ملائمة استخدام الإدارة لأساس الاستمرارية المحاسبي، وبناءً على أدلة التدقيق التي تم الحصول عليها، فيما إذا كان هنالك وجود لعدم تيقن جوهري يتعلق بأحداث أو ظروف يمكن أن تثير شكاً جوهرياً حول قدرة الشركة على الاستمرار كمنشأة مستمرة. إذا استنتجنا عدم وجود تيقن جوهري، فإننا مطالبون أن نلفت الانتباه في تقرير تدقيقنا إلى الإيضاحات ذات العلاقة في البيانات المالية، وإذا كان الإفصاح عن هذه المعلومات غير ملائم، فنقوم بتعديل رأينا. إن استنتاجاتنا تعتمد على أدلة التدقيق التي تم الحصول عليها حتى تاريخ تقرير تدقيقنا. ومع ذلك، فإنه من الممكن أن تسبب أحداث أو ظروف مستقبلية في توقف الشركة على الاستمرار كمنشأة مستمرة.

• تقييم العرض العام والشكل والمحتوى للقوائم المالية بما فيها الإفصاحات وفيما إذا كانت القوائم المالية تمثل المعاملات والأحداث بشكل يحقق العرض العادل.

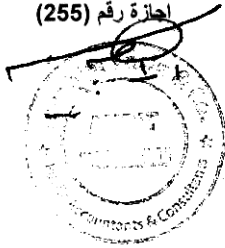
• لقد تواصلنا مع الأشخاص المسؤولين عن الحوكمة بخصوص، والتي هي من ضمن أمور أخرى، نطاق وتوقيت التدقيق المخطط له وملاحظات التدقيق الهامة، بما في ذلك أية نقاط ضعف هامة في الرقابة الداخلية التي تم تحديدها خلال تدقيقنا.

تقرير حول المتطلبات القانونية والتشريعية الأخرى

تحتفظ الشركة بسجلات محاسبية منظمة بصورة أصولية، وإن القوائم المالية الواردة في تقرير مجلس الإدارة متفقة معها من كافة النواحي الجوهرية، ونوصي الهيئة العامة بالمصادقة عليها.

عمان - المملكة الأردنية الهاشمية
في 17 شباط 2019

عن / دار التدقيق
إبراهيم سليم ياسين
إجازة رقم (255)



الشركة الوطنية لصناعة الصلب المساهمة العامة المحدودة
قائمة المركز المالي كما في ٣١ كانون الأول ٢٠١٨

٢٠١٧ كانون الأول	٢٠١٨ كانون الأول	إيضاح	الموجودات
دينار أردني	دينار أردني		موجودات غير متداولة
٥,٦٦١,٣٥٠	٥,٥٥٨,٨٠٥	٥	ممتلكات ومعدات بالصافي
٥١,٤٣٣	٦٦,٧٦٢	٦	أعمال قيد التنفيذ
٢٦٦,٦٥١	٢١٦,٦٥١	٧	موجودات مالية بالقيمة العادلة
٣٥٦,٥٤٤	٣٤١,٢٥٣	٨	موجودات ضريبية مؤجلة
٦,٣٣٥,٩٧٨	٦,١٨٣,٤٧١		مجموع الموجودات غير المتداولة
			موجودات متداولة
٣,١٠٤,٥٠٠	٢,٦٤٧,٨٩٧	٩	مخزون
١٤٩,٧١٠	١٣٥,٠٥٢	١٠	ذمم تجارية مدينة
٧٤٨,٧١٦	٢١٥,٩٣٠	١١	أرصدة مدينة أخرى
١٤٢,٩٩٢	٨٧,٠٩٤	١٢	النقد وما في حكمه
٤,١٤٥,٩١٨	٣,٠٨٥,٩٧٣		مجموع الموجودات المتداولة
١٠,٤٨١,٨٩٦	٩,٢٦٩,٤٤٤		مجموع الموجودات
			حقوق المساهمين والمطلوبات
			حقوق المساهمين
٢,٩٤١,٧٦٨	٢,٩٤١,٧٦٨	١٣	رأس المال المدفوع
(٩٢,٤٥٩)	(٦١,٦٤٠)		خصم إصدار
٧٠٩,٨٨٨	٧٣٥,٤٤٢	١٤	احتياطي إجباري
٥٨٧,٢٥٤	١,٣٨٦,٨٨٤		أرباح متراكمة
(١٧,٠٠٠)	(٦٧,٠٠٠)	٧	التغيير المتراكم في القيمة العادلة
٤,١٢٩,٤٥١	٤,٩٣٥,٤٥٤		مجموع حقوق المساهمين
			المطلوبات
			مطلوبات غير متداولة
٨٥٠,٨٠٢	٥٦٧,٢٠٢	١٥	قرض طويل الأجل
			مطلوبات متداولة
٣,٠٩١,٦٠٠	٢,٤٣٣,٦٢٧	١٦	مبالغ مستحقة لجهات ذات علاقة
٣٠٠,٥٩٠	١٦٢,٠١١		ذمم تجارية دائنة
١,٨٢٥,٨٥٤	٨٨٧,٥٥٠	١٧	أرصدة دائنة أخرى
٢٨٣,٥٩٩	٢٨٣,٥٩٩	١٥	قرض قصير الأجل
٥,٥٠١,٦٤٣	٣,٧٦٦,٧٨٧		مجموع المطلوبات المتداولة
٦,٣٥٢,٤٤٥	٤,٣٣٣,٩٩٠		مجموع المطلوبات
١٠,٤٨١,٨٩٦	٩,٢٦٩,٤٤٤		مجموع حقوق المساهمين والمطلوبات

تعتبر الإيضاحات المرفقة من رقم ١ إلى رقم ٢٢ جزء من هذه القوائم المالية وتقرأ معها

الشركة الوطنية لصناعة الصلب المساهمة العامة المحدودة
قائمة الدخل الشامل للسنة المنتهية في ٣١ كانون الأول ٢٠١٨

٣١ كانون الأول ٢٠١٧	٣١ كانون الأول ٢٠١٨	إيضاح
دينار أردني	دينار أردني	
٢٣,١٠٥,٤٤٢	٢٩,٨٠٥,٢٠٩	المبيعات
(٢٢,٠٠١,٢٨٨)	(٢٨,٥٩٨,٩٨٨)	١٨ كلفة المبيعات
١,١٠٤,١٥٥	١,٢٠٦,٢٢١	إجمالي الربح
(٤٣٥,٤٨٦)	(٤٥٧,٦٩٣)	١٩ مصاريف إدارية
(٨,٥٠٠)	(٩,٠٧٩)	استهلاكات
(١٢,٠٠٠)	-	ديون مشكوك في تحصيلها
(٣٠,٨١٩)	(٣٠,٨١٩)	إطفاء خصم إصدار
٧,٩١٨	١٣١,٨٤٥	٢٠ إيرادات ومصاريف أخرى
٦٢٥,٢٦٨	٨٤٠,٤٧٥	ربح السنة قبل الضريبة
(٨٧,٥٣٨)	(١١٧,٦٦٧)	٨ ضريبة دخل ١٤%
٥٣٧,٧٣٠	٧٢٢,٨٠٨	ربح السنة
(١٧,٠٠٠)	(٥٠,٠٠٠)	يضاف بنود الدخل الشامل الأخرى
-	١٠٢,٣٧٦	التغيير في القيمة العادلة لموجودات مالية متوفرة للبيع
٥٢٠,٧٣٠	٧٧٥,١٨٤	٨ التغيير في المنافع الضريبية
دينار / سهم	دينار / سهم	مجموع الربح الشامل
٠,١٧٧	٠,٢٦٤	٢١ حصة السهم الأساسية من ربح الفترة

تعتبر الإيضاحات المرفقة من رقم ١ إلى رقم ٢٢ جزء من هذه القوائم المالية وتقرأ معها

الشركة الوطنية لصناعة الصلب المساهمة العامة المحدودة
قائمة التغيرات في حقوق المساهمين للسنة المنتهية في ٢٠١٨ كانون الأول ٢٠١٨

مجموع حقوق المساهمين	ارباح (خسائر) متراكمة	التغير التراكم في القيمة العادلة الموجودات مالية	احتياطي اجازي	خصم إصدار	رأس المال المدفوع
دينار أردني	دينار أردني	دينار أردني	دينار أردني	دينار أردني	دينار أردني
٤,١٢٩,٤٥١	٥٨٧,٢٥٤	(١٧,٠٠٠)	٧٠٩,٨٨٨	(٩٢,٤٥٩)	٢,٩٤١,٧٦٨
٧٢٢,٨٠٨	٧٢٢,٨٠٨	-	-	-	-
-	(٢٥,٥٥٤)	-	٢٥,٥٥٤	-	-
(٥٠,٠٠٠)	-	(٥٠,٠٠٠)	-	-	-
١٠٢,٣٧٦	١٠٢,٣٧٦	-	-	-	-
٢٠,٨١٩	-	-	-	٢٠,٨١٩	-
٤,٩٢٥,٤٥٤	١,٢٨٦,٨٨٤	(٦٧,٠٠٠)	٧٣٥,٤٤٢	(٦١,٦٤٠)	٢,٩٤١,٧٦٨
٢,٥٧٧,٩٠٢	١١٢,٠٥١	-	٦٤٧,٣٦١	(١٢٣,٢٧٨)	٢,٩٤١,٧٦٨
٥٢٧,٧٣٠	٥٢٧,٧٣٠	-	-	-	-
-	(٦٢,٥٢٧)	-	٦٢,٥٢٧	-	-
(١٧,٠٠٠)	-	(١٧,٠٠٠)	-	-	-
٢٠,٨١٩	-	-	-	٢٠,٨١٩	-
٤,١٢٩,٤٥١	٥٨٧,٢٥٤	(١٧,٠٠٠)	٧٠٩,٨٨٨	(٩٢,٤٥٩)	٢,٩٤١,٧٦٨

تعتبر الإيضاحات المرفقة من رقم ١ إلى رقم ٢٣ جزء من هذه القوائم المالية وتقرأ معها

الرصيد كما في ٢٠١٨/١٠/٠١
ربح السنة
الاحتياطي الاجازي
التغير التراكم في القيمة العادلة
التغير في انافاع الضريبية
خصم الإصدار
الرصيد كما في ٢٠١٨/١٢/٢١

الرصيد كما في ٢٠١٧/٠١/٠١
ربح السنة
الاحتياطي الاجازي
التغير التراكم في القيمة العادلة
خصم الإصدار
الرصيد كما في ٢٠١٧/١٢/٢١

الشركة الوطنية لصناعة الصلب المساهمة العامة المحدودة
قائمة التدفقات النقدية للسنة المنتهية في ٣١ كانون الأول ٢٠١٨

٢٠١٧ كانون الأول	٢٠١٨ كانون الأول	
دينار أردني	دينار أردني	<u>التدفقات النقدية من عمليات التشغيل</u>
٦٢٥,٢٦٨	٨٤٠,٤٧٥	ربح السنة قبل الضريبة
١٣٧,٧٥٣	١٥٢,٣٠٤	استهلاكات
٣٠,٨١٩	٣٠,٨١٩	إطفاء خصم الإصدار
(١٩١)	-	ضريبة دخل على مستوردات
		التغير في رأس المال العامل
١,٧٨٤,٢٣٦	٤٥٦,٦٠٣	مخزون
(٢٧,٢٩٧)	١٤,٦٥٨	ذمم تجارية مدينة
(٤٥١,٣٦٧)	٥٣٢,٧٨٦	أرصدة مدينة أخرى
٧,٤٣٣	(١٢٨,٥٧٩)	ذمم تجارية دائنة
(٨٥٧,٠٤٢)	(٩٣٨,٣٠٤)	أرصدة دائنة أخرى
١,٢٤٩,٦١٢	٩٥٠,٧٦٢	صافي التدفقات النقدية من عمليات التشغيل
		<u>التدفقات النقدية من عمليات الاستثمار</u>
(٤٦٢,٥٧٦)	(٤٩,٧٥٩)	إضافات على الممتلكات ومعدات
٣,٦٩٨	-	استبعاد ممتلكات ومعدات
(٥١,٤٣٣)	(١٥,٣٢٩)	أعمال قيد التنفيذ
١	-	شركات تابعة تحت التصفية
(٥١٠,٣١٠)	(٦٥,٠٨٨)	صافي التدفقات النقدية المستخدمة في عمليات الاستثمار
		<u>التدفقات النقدية من عمليات التمويل</u>
(٢٨٣,٥٩٩)	(٢٨٣,٥٩٩)	قرض
(٤١٧,٩٨٦)	(٦٥٧,٩٧٣)	مبالغ مستحقة لجهات ذات علاقة
(٧٠١,٥٨٥)	(٩٤١,٥٧٢)	صافي التدفقات النقدية المستخدمة في عمليات التمويل
٣٧,٧١٧	(٥٥,٨٩٨)	صافي التغير في النقد وما في حكمه
١٠٥,٢٧٥	١٤٢,٩٩٢	النقد وما في حكمه بداية السنة
١٤٢,٩٩٢	٨٧,٠٩٤	النقد وما في حكمه نهاية السنة

تعتبر الإيضاحات المرفقة من رقم ١ إلى رقم ٢٣ جزء من هذه القوائم المالية وتقرأ معها

١- معلومات عامة

تأسست الشركة الوطنية لصناعة الصلب المساهمة العامة المحدودة بتاريخ ١ كانون الثاني ١٩٧٩ وسجلت في سجل الشركات المساهمة العامة المحدودة لدى مراقب عام الشركات بوزارة الصناعة والتجارة تحت الرقم (١٢٥). حصلت عدة تعديلات على رأسمال الشركة منذ تأسيسها إلى أن أصبح رأسمال الشركة ٢٨١, ١٧١, ١ دينار كما في ٢١ كانون الأول ٢٠١٣ وبتاريخ ٤ آذار ٢٠١٤ وافق مجلس مفوضي هيئة الأوراق المالية على تسجيل أسهم الزيادة في رأس المال والبالغة ١,٠٠٠,٠٠٠ سهم بسعر إصدار دينار أردني للسهم الواحد وذلك عن طريق الإصدار غير العام وتخصيصها للسادة شركة نصري المفلح وشركاه التجارية وبذلك أصبح رأس مال الشركة المدفوع ٢٨١, ١٧١, ٢ دينار أردني كما في ٢١ كانون الأول ٢٠١٤. كما قررت الهيئة العامة في اجتماعها المنعقد بتاريخ ١٩ نيسان ٢٠١٤ الموافقة على رسملة جزء من ذمم المساهمين الدائنة قيمتها ٢٩٠, ٦١٦ دينار، والتي تتمثل في الذمة الدائنة للدكتور غسان المفلح، والذمة الدائنة للسادة شركة نصري المفلح وشركاه التجارية، وقد قامت الشركة باستكمال الإجراءات لدى وزارة الصناعة والتجارة وتم تسجيل أسهم الزيادة في رأس المال والبالغة ٤٨٧, ٧٧٠ دينار، بسعر إصدار ٨, ٠ دينار للسهم وذلك عن طريق الإصدار غير العام. وبذلك أصبح رأس مال الشركة المدفوع ٧٦٨, ٩٤١, ٢ دينار ويبلغ رأس مال الشركة المصرح به ٣,٠٠٠,٠٠٠ دينار أردني. ولأنتهاء الفترة القانونية لتسديد كامل الجزء غير المكتتب به من رأس مال الشركة المصرح به يصبح رأس مال الشركة (المصرح به والمكتتب والمدفوع ١٧٦٨ ٢٩٤ دينار أردني؛ بموجب كتاب مركز ايداع الأوراق المالية رقم ١/٨/٢٦٦١ تاريخ ٢٠١٨/٠٦/٠٣.

من غايات الشركة صناعة القضبان والأنابيب الحديدية بواسطة الصهر والسحب وعمليات صهر الحديد وسكبه بالإضافة إلى استيراد ما يلزم لتنفيذ غايات الشركة.

يقع المركز الرئيسي للشركة في الزرقاء - المملكة الأردنية الهاشمية.

تم إقرار القوائم المالية للشركة من قبل مجلس الإدارة في اجتماعها رقم ١٤٥/ت/١٠ والمنعقد بتاريخ ٢٠١٩/٢/١٠.

٢- ملخص للسياسات المحاسبية الهامة

١-٢ أسس الإعداد

- تم إعداد القوائم المالية للشركة الوطنية لصناعة الصلب المساهمة العامة المحدودة وفقاً لمعايير التقارير المالية الدولية الصادرة عن مجلس معايير المحاسبة الدولية والتفسيرات الصادرة عن لجنة تفسيرات التقارير المالية الدولية المنبثقة عن مجلس معايير المحاسبة الدولية.
- إن الدينار الأردني هو عملة عرض القوائم المالية والذي يمثل العملة الرئيسية للشركة.
- تم إعداد القوائم المالية وفقاً لمبدأ التكلفة التاريخية.
- إن إعداد القوائم المالية بالتوافق مع المعايير الدولية للتقارير المالية يتطلب استخدام تقديرات محاسبية أساسية ومحددة، كما يتطلب من الإدارة إبداء الرأي في عملية تطبيق السياسات المحاسبية للشركة. لقد تم الإفصاح عن المجالات التي تنطوي على درجة عالية من الاجتهاد أو التعقيد أو المجالات التي تعد فيها الافتراضات والتقديرات أساسية للقوائم المالية في الإفصاح رقم (٤).

٢-٢ التغييرات في السياسات المحاسبية والافصاحات

- تعديلات معيار المحاسبة الدولي رقم ١٩ - (منافع الموظفين) حول الخطط محددة المنافع.
- التعديلات السنوية لمعايير التقارير المالية الدولية للدورة ٢٠١٢-٢٠١٤.
- تعديلات معيار التقارير المالية الدولي رقم ١ - بما يتعلق بالافصاحات.
- معيار التقارير المالية الدولي رقم ٩ - (الأدوات المالية): يتناول المعيار تصنيف وقياس واستبعاد الموجودات والمطلوبات المالية ويدخل قواعد جديدة لمحاسبة التحوط. في حزيران ٢٠١٤، أجرى مجلس معايير المحاسبة الدولية مزيداً من التغييرات على قواعد التصنيف والقياس وقدم أيضاً نموذجاً جديداً للانخفاض في القيمة بهذه التعديلات وهذا وقد اكتمل الآن معيار الأدوات المالية الجديد حيث يجب أن يطبق للسنوات المالية التي تبدأ في أو بعد الأول من كانون الثاني ٢٠١٨.
- معيار التقارير المالية الدولي رقم ١٥ "الإيراد من العقود مع العملاء": أصدر مجلس المحاسبة الدولية معياراً جديداً للاعتراف بالإيراد. هذا وسوف يحل هذا المعيار محل معيار المحاسبة الدولي رقم ١٨ والذي يغطي عقود السلع والخدمات ومعيار المحاسبة الدولي رقم ١١ والذي يغطي عقود البناء. بناءً على المعيار الجديد، يتم الاعتراف بالإيرادات عند نقل السيطرة على السلعة أو الخدمة للعميل - وبالتالي فإن فكرة السيطرة تحل محل فكرة المخاطر والعائد.

- لا توجد معايير أخرى غير نافذة والتي يتوقع أن يكون لها تأثير جوهري على المنشأة في فترات التقارير الحالية أو المستقبلية المتوقعة.

٣-٢ ترجمة العملات الأجنبية

عملة عرض القوائم المالية

أ. يتم تقييم البنود الظاهرة في القوائم المالية باستخدام عملة البيئة الاقتصادية الرئيسية التي تمارس الشركة نشاطاتها من خلالها («العملة التشغيلية»). إن عملة عرض هذه القوائم المالية هي الدينار الأردني .

ب. العمليات والأرصدة

يتم ترجمة العمليات بالعملات الأجنبية إلى العملة المحلية بالأسعار السائدة بتاريخ العملية. يتم تسجيل أرباح وخسائر ترجمة العمليات بالعملات الأجنبية الناتجة عن تسوية العمليات، وعن ترجمة الموجودات والمطلوبات المالية بالعملات الأجنبية في نهاية السنة حسب أسعار صرف بالأسعار السائدة بتاريخ المركز المالي في قائمة الدخل ضمن بند إيرادات أخرى.

٤-٢ ممتلكات وآلات ومعدات

يتم تسجيل الممتلكات والآلات والمعدات بسعر الكلفة التاريخية بعد تنزيل الاستهلاكات. تشمل الكلفة التاريخية المصاريف المتعلقة باقتناء هذه الممتلكات والآلات والمعدات.

يتم تضمين التكاليف اللاحقة لقيمة الموجودات أو احتسابها على أنها موجودات منفصلة بطريقة مناسبة، عندما يكون هناك احتمال تدفق منافع اقتصادية مستقبلية للشركة من تلك الموجودات ويكون من الممكن قياس كلفة تلك الموجودات بطريقة موثوق بها. يتم شطب القيمة الدفترية للبند المستبدل. يتم تسجيل جميع مصاريف التصليحات والصيانة الأخرى عند تكبدها في قائمة الدخل.

يتم احتساب الاستهلاك بطريقة عدد الوحدات الإنتاجية بالنسبة لبنود خط الإنتاج ويستخدم القسط الثابت للأصول غير الإنتاجية ولا يتم استهلاك الأرض.

• يتم مراجعة القيمة المتبقية والعمر الإنتاجي للموجودات، وتعديلها إن لزم، عند نهاية كل سنة مالية.

• عندما يقل المبلغ الممكن استرداده من أي من الممتلكات والآلات والمعدات عن صافي قيمتها الدفترية فإنه يتم تخفيض قيمتها إلى القيمة الممكن استردادها وتسجل قيمة التدني في قائمة الدخل (إيضاح ٦-٢).

تحدد الإرباح أو الخسائر الناتجة عن استبعاد الممتلكات والآلات والمعدات بالاستناد الى الفرق بين القيمة الدفترية وعائداتها ويتم تسجيلها في قائمة الدخل.

٥-٢ أعمال تحت التنفيذ

تظهر المشاريع تحت التنفيذ بالكلفة وتتضمن كلفة الإنشاءات ومعدات خط الإنتاج والمصاريف المباشرة. ولا يتم استهلاك الأعمال تحت التنفيذ إلا حين اكتمال الموجودات المتعلقة بها لتصبح جاهزة للاستخدام.

٦-٢ التدني في قيمة الموجودات غير المالية

يتم مراجعة الموجودات غير المالية لكي يتم تحديد خسارة التدني في قيمتها عندما تشير الأحداث أو التغييرات في الظروف إلى أن القيمة الدفترية قد لا تكون قابلة للاسترداد. يتم احتساب خسارة التدني في القيمة بمقدار المبلغ الذي تتجاوز به القيمة الدفترية للموجودات عن القيمة الممكن استردادها. والقيمة الممكن استردادها هي القيمة العادلة للموجودات بعد تنزيل تكاليف البيع أو القيمة من الاستخدام أيهما أعلى. ولأغراض تقييم تدني القيمة، يتم تجميع الموجودات في أدنى المستويات التي يوجد لها تدفقات نقدية يمكن تحديدها بشكل منفصل (وحدات توليد النقد). يتم مراجعة الموجودات غير المالية التي تعرضت لتدني في قيمتها لاحتمال عكس انخفاض القيمة بتاريخ كل تقرير مالي للشركة.

٧-٢ الموجودات المالية المتوفرة للبيع

- إن الموجودات المالية المتوفرة للبيع هي موجودات مالية (خلافًا للمشتقات المالية) إما يتم تحديدها ضمن هذه الفئة أو لا ينطبق تصنيفها على أي من التصنيفات الأخرى.
- يتم تصنيف هذه الموجودات ضمن الموجودات غير المتداولة إلا إذا كان لإدارة الشركة النية لبيع هذه الاستثمارات خلال ١٢ شهراً من تاريخ قائمة المركز المالي.
- يتم إثبات الموجودات المالية المتوفرة للبيع بالقيمة العادلة عند الشراء مضافاً إليها مصاريف الاقتناء. ويعاد تقييمها في تاريخ القوائم المالية بالقيمة العادلة ويتم تسجيل التغيرات اللاحقة في القيمة العادلة في قائمة الدخل الشامل في نفس الفترة. (معيار ٩)
- عند بيع أو انخفاض الاستثمارات المصنفة في بند المتوفرة للبيع، يتم إثبات التغير المتراكم في القيمة العادلة والظاهر في حقوق الملكية في قائمة الدخل كإيرادات أو خسائر ناتجة عن الاستثمارات.
- يمكن استرجاع خسارة التدني التي تم تسجيلها سابقاً في قائمة الدخل إذا ما تبين بموضوعية ان الزيادة في القيمة العادلة قد حدثت في فترة لاحقة لتسجيل خسائر التدني، حيث يتم استرجاع خسائر التدني لأدوات الدين من خلال قائمة الدخل.

تظهر الموجودات المالية التي لا يمكن تحديد قيمتها العادلة بشكل يعتمد عليه بالكلفة ويتم تسجيل أي تدني في قيمتها في قائمة الدخل.

٨-٢ الموجودات الضريبية المؤجلة

إن الضرائب المؤجلة هي الضرائب المتوقعة دفعها أو استردادها نتيجة الفروقات الزمنية المؤقتة بين قيمة الموجودات في القوائم المالية والقيمة التي يتم احتساب الربح الضريبي على أساسها. (إيضاح ٨)

٩-٢ المخزون

يتم تسعير المخزون بالكلفة أو بصافي القيمة القابلة للاسترداد أيهما أقل. يتم تحديد الكلفة باستخدام طريقة المتوسط المرجح تشمل كلفة المخزون الجاهز وتحت التصنيع (البضاعة شبة الجاهزة) المواد الخام مضافاً إليها الرواتب والأجور المباشرة وتكاليف الإنتاج المباشرة ومصاريف الإنتاج غير المباشرة. إن القيمة القابلة للاسترداد هي قيمة البيع التقديرية ضمن النشاط الاعتيادي للشركة بعد تنزيل مصاريف البيع المتوقعة. يتم تكوين مخصص للبضاعة نتيجة تدني الأسعار أو معيب بالبضاعة

١٠-٢ ذمم تجارية مدينة

تمثل الذمم التجارية المدينة مبالغ مستحقة من عملاء مقابل بيع بضائع ضمن النشاط الاعتيادي للشركة. ويتم تصنيف الذمم التجارية المدينة كموجودات متداولة إذا كانت مستحقة القبض خلال سنة واحدة أو أقل وموجودات غير متداولة إذا كانت مستحقة القبض خلال أكثر من سنة. يتم الاعتراف الاولي بالذمم التجارية المدينة بقيمتها العادلة وتقاس لاحقاً على اساس الكلفة المطفأة باستخدام طريقة الفائدة الفعلية و بعد تنزيل مخصص التدني في القيمة.

١١-٢ التدني في قيمة الموجودات المالية

تقوم الشركة بمراجعة القيم المثبتة للموجودات المالية في تاريخ القوائم المالية لتحديد فيما اذا كانت هنالك مؤشرات تدل على تدني في قيمتها افراديا أو بالإجمالي وفي حالة وجود مثل هذه المؤشرات يتم تقدير القيمة القابلة للاسترداد من اجل تحديد خسارة التدني.

يتم تكوين مخصص التدني للذمم المدينة التجارية عندما يتوفر الاثبات بأن الشركة لن تتمكن من تحصيل جميع المبالغ المستحقة وفقا لشروط الدين الاصلية. ان مواجهة المدين لمصاعب مالية هامة او وجود احتمالية للافلاس أو إعادة الهيكلة المالية للمدين والتخلف أو التأخير في الدفع هي مؤشرات على وجود تدني في الذمم المدينة. تمثل قيمة المخصص الفرق ما بين القيمة الدفترية للموجودات

و القيمة الحالية للتدفقات النقدية المتوقعة المخصومة بسعر الفائدة السوقية يتم تخفيض القيمة الدفترية للموجودات باستخدام حساب مخصص. ويتم ادراج الخسارة في قائمة الدخل. يتم شطب الذمم التجارية المدينة غير القابلة للتحويل في حساب مخصص تدني الذمم التجارية. وفي حال تحصيل الذمم التي تم شطبها سابقا يتم تسجيلها ضمن الإيرادات الأخرى في قائمة الدخل.

١٢-٢ النقد وما في حكمه

يتكون النقد وما في حكمه من النقد في الصندوق ولدى البنوك بتواريخ استحقاق ثلاثة أشهر.

١٣-٢ ذمم تجارية دائنة

تتمثل الذمم الدائنة بالمبالغ المالية المستحقة على الشركة مقابل البضائع والخدمات المقدمة من الموردين ضمن نشاط الشركة الاعتيادي. يتم تصنيف الذمم التجارية كمطلوبات متداولة اذا كانت مستحقة خلال سنة واحدة أو اقل وكمطلوبات غير متداولة إذا كانت مستحقة الدفع خلال فترة أكثر من سنة. يتم الاعتراف الأولي بالذمم الدائنة بالقيمة العادلة ومن ثم تدرج بالكلفة المطفأة باستخدام طريقة الفائدة الفعلية.

١٤-٢ مخصصات

يتم تسجيل المخصصات عندما يترتب على الشركة التزام قانوني حالي أو متوقع نتيجة لأحداث سابقة على أن يكون من المحتمل حصول تدفقات نقدية لتسديد هذا الالتزام، وأنه بالإمكان تقدير قيمتها بصورة موثوق بها.

١٥-٢ القروض

يتم الاعتراف بالقروض في البداية على أساس القيمة العادلة، بالصافي من التكاليف المتكبدة من العملية، ومن ثم تدرج القروض بالكلفة المطفأة. يتم إثبات أية فروقات بين المبالغ المستلمة (بعد حسم تكاليف العملية) وقيمة السداد في قائمة الدخل الشامل خلال فترة عمر القرض باستخدام طريقة الفائدة الفعلية.

١٦-٢ الاعتراف بالإيرادات

تمثل الإيرادات القيمة العادلة للمبلغ النقدي المستلم أو المدين للمخزون المباع ضمن النشاط الاعتيادي للشركة. تظهر الإيرادات صافية من الضرائب المضافة والمرتجعات والخصومات الممنوحة. تقوم

الشركة بالاعتراف بالإيرادات عندما يتم قياس الإيرادات بشكل موثوق به ويكون من المرجح تدفق منافع اقتصادية مستقبلية للشركة.

مبيعات البضائع

يتم الاعتراف بإيراد بيع البضائع عند استلام العميل للبضائع وانتقال مخاطر الملكية له.

١٧-٢ ضريبة الدخل

تحسب مصاريف الضرائب المستحقة على أساس الإرباح الخاضعة للضريبة، وتختلف الإرباح الخاضعة للضريبة عن الإرباح المعلنة في القوائم المالية الموحدة لان الإرباح المعلنة تشمل إيرادات غير خاضعة للضريبة، أو مصاريف غير قابلة للتنازل في السنة المالية وإنما في سنوات لاحقة، أو الخسائر المتراكمة المقبولة ضريبياً، أو بنود ليست خاضعة أو مقبولة للتنازل لأغراض ضريبية. تحسب الضرائب بموجب النسب الضريبية المقررة بموجب القوانين والأنظمة والتعليمات.

١٨-٢ مزايا الموظفين

بخصوص خطط المزايا محددة المشاركة فان الشركة تقوم بدفع مشاركات بشكل إجباري لصندوق تأمين التقاعد والمُدار من قبل مؤسسة حكومية (مؤسسة الضمان الاجتماعي). لا يترتب على الشركة أي التزامات أخرى عند دفع مشاركتها ويتم إدراج هذه المشاركات كمصروف الضمان الاجتماعي عند استحقاقها.

الشركة الوطنية لصناعة الصلب المساهمة العامة المحدودة
إيضاحات حول القوائم المالية ٣١ كانون الأول ٢٠١٨

١٩-٢ فئات الأدوات المالية

٢٠١٧	٢٠١٨	
دينار	دينار	
		الموجودات حسب قائمة المركز المالي
		ذمم تجارية مدينة
١٤٩,٧١٠	١٣٥,٠٥٢	أرصدة مدينة أخرى (باستثناء المصاريف المدفوعة مقدما والتأمينات والأمانات)
٥٩٠,١٦٦	١٠٤,٩٢٠	نقد في الصندوق ولدى البنوك
١٤٢,٩٩٢	٨٧,٠٩٤	
٨٨٢,٨٦٨	٣٢٧,٠٦٦	
		المطلوبات حسب قائمة المركز المالي
		قروض
١,١٣٤,٤٠١	٨٥٠,٨٠٢	مبالغ مستحقة لجهات ذات علاقة
٣,٠٩١,٦٠٠	٢,٤٣٣,٦٢٧	ذمم تجارية دائنة
٣٠٠,٥٩٠	١٦٢,٠١١	أرصدة دائنة أخرى (باستثناء الالتزامات القانونية)
١,٧٤٦,٤٦٧	٨٠١,٣٢٧	
٦,٢٧٣,٠٥٨	٤,٢٤٧,٧٦٧	

٣- إدارة المخاطر المالية

١-٣ عوامل المخاطر المالية

تعرض الشركة لمخاطر مالية مختلفة نتيجة لنشاطاتها، وتتضمن هذه المخاطر تأثير التقلبات في السوق (مخاطر تحويل العملات) ومخاطر الائتمان ومخاطر السيولة. يركز برنامج إدارة المخاطر الإجمالية للشركة على تخفيض التأثير السلبي المحتمل على النتائج المالية للشركة الى الحد الأدنى.

أ- مخاطر السوق

• مخاطر تحويل العملات : إن جميع تعاملات الشركة هي بالدينار الأردني والدولار الأمريكي. ولم يطرأ أي تغيير جوهري على سعر الدولار الأمريكي مقابل الدينار الأردني خلال السنة.

ب- مخاطر الائتمان

لا تتوقع إدارة الشركة أية خسائر جوهريّة نتيجة عدم الالتزام من الزبائن والمؤسسات المالية.

ج- مخاطر السيولة

إن سياسة الشركة في تقليل مخاطر السوق تتمثل بتوفير السيولة النقدية لتلبية احتياجات الشركة من خلال قرض الشريك الاستراتيجي والمؤسسة الأردنية لتطوير المشاريع الاقتصادية. يحلل الجدول أدناه المطلوبات المالية للشركة (غير مخصومة) إلى فئات معينة كما بتاريخ قائمة

الشركة الوطنية لصناعة الصلب المساهمة العامة المحدودة
إيضاحات حول القوائم المالية ٢١ كانون الأول ٢٠١٨

المركز المالي في ٢١ كانون الأول ٢٠١٨ بناءً على تاريخ الاستحقاق للفترات المتبقية ومعدل الفائدة السوقية.

أكثر من سنة	أقل من سنة	
دينار	دينار	
		كما في ٢١ كانون الأول ٢٠١٨
		قروض
٥٦٧,٢٠٢	٢٨٣,٥٩٩	مبالغ مستحقة لجهات ذات علاقة
	٢,٤٣٣,٦٢٧	ذمم تجارية دائنة
	١٦٢,٠١١	أرصدة دائنة أخرى (باستثناء الالتزامات القانونية)
٢٢٦,١٦١	٥٧٥,١٦٦	
		كما في ٢١ كانون الأول ٢٠١٧
		قروض
٨٥٠,٨٠٢	-	مبالغ مستحقة لجهات ذات علاقة
-	٣,٠٩١,٦٠٠	ذمم تجارية دائنة
-	٣٠٠,٥٩٠	أرصدة دائنة أخرى (باستثناء الالتزامات القانونية)
٢٢٦,١٦١	١,٥٢٠,٣٠٦	

٢-٣ إدارة مخاطر رأس المال

إن هدف الشركة من إدارة رأس المال هو الحفاظ على قدرة الشركة على الاستمرار مما يحقق عائد للمساهمين ويحافظ على بنية مثلى لرأس المال، مما يؤدي الى تخفيض تكاليف رأس المال. تقوم الشركة بمراقبة رأس المال من خلال مراقبة نسبة المديونية. يتم احتساب هذه النسبة بتقسيم صافي الديون على مجموع رأس المال، ويتم احتساب صافي الديون من خلال حصر مجموع القروض (القروض ومبالغ مستحقة لجهات ذات علاقة) ، بالصافي من النقد في الصندوق ولدى البنوك ، كما هو مبين في قائمة المركز المالي. أما مجموع رأس المال فيتم احتسابه من خلال إضافة حقوق المساهمين إلى صافي الديون، كما هو مبين في قائمة المركز المالي.

الشركة الوطنية لصناعة الصلب المساهمة العامة المحدودة
إيضاحات حول القوائم المالية ٣١ كانون الأول ٢٠١٨

بلغت نسبة المديونية كما يلي:

٢٠١٧	٢٠١٨	
دينار	دينار	مجموع القروض
٤,٢٢٦,٠٠١	٣,٢٨٤,٤٢٩	النقد وما في حكمه
(١٤٢,٩٩٢)	(٨٧,٠٩٤)	صافي الديون
٤,٠٨٣,٠٠٩	٣,١٩٧,٣٣٥	مجموع حقوق الملكية
٤,١٢٩,٤٥١	٤,٩٣٥,٤٥٤	مجموع رأس المال
٨,٢١٢,٤٦٠	٨,١٣٢,٧٨٩	نسبة المديونية
%٥٠	%٣٩	

٣-٣ القيمة العادلة

يمثل الجدول التالي الأدوات المالية المسجلة بالقيمة العادلة استناداً إلى طريقة التقييم، حيث يتم تعريف المستويات المختلفة على النحو التالي:

- المستوى ١: الأسعار المعلنة لموجودات أو لمطلوبات في أسواق نشطة.
- المستوى ٢: الأسعار المعلنة في الأسواق النشطة لموجودات ومطلوبات مالية مشابهة، أو طرق تقييم أسعار أخرى تكون المعطيات الجوهرية لها مبنية على معلومات سوقية.
- المستوى ٣: طريقة التسعير التي لا تكون فيها جميع المعطيات الجوهرية مبنية على معلومات سوقية يمكن ملاحظتها.

المجموع	المستوى ٣	المستوى ٢	المستوى ١	
دينار	دينار	دينار	دينار	٣١ كانون الأول ٢٠١٨
٢١٦,٦٥١	٢١٦,٦٥١	-	-	موجودات مالية متوفرة للبيع
٢٦٦,٦٥١	٢٦٦,٦٥١	-	-	٣١ كانون الأول ٢٠١٧
				موجودات مالية متوفرة للبيع

- تتمثل الأدوات المالية في الموجودات المالية والمطلوبات المالية.
- تتكون الموجودات المالية من النقد في الصندوق ولدى البنوك والذمم المدينة وبعض الأرصدة المدينة الأخرى. كما تتكون المطلوبات المالية من الذمم الدائنة والقروض وبعض الأرصدة الدائنة الأخرى.

٤- التقديرات والاجتهادات المحاسبية ذات الأهمية

تجري الشركة تقييماً مستمراً للتقديرات والاجتهادات المحاسبية التي تستند الى الخبرة السابقة وعوامل أخرى بما في ذلك توقعات الأحداث المرتقبة التي يعتقد أنها معقولة استناداً الى الظروف الراهنة.

تقوم الشركة بإعداد تقديرات وافتراضات تتعلق بالمستقبل. إن التقديرات المحاسبية الناتجة بطبيعتها نادراً ما تساوي النتائج الفعلية ذات الصلة. تتمثل التقديرات والافتراضات التي لها مخاطر كبيرة وتسبب تعديلاً جوهرياً على القيم الدفترية للموجودات والمطلوبات خلال السنة المالية القادمة فيما يلي:

أ- مخصص تدني الذمم المدينة

تقوم الشركة بتكوين مخصص لانخفاض قيمة الذمم التجارية المدينة وفقاً للسياسة المحاسبية المبينة في (إيضاح ٢-١٢). يتم مقارنة القيم القابلة للاسترداد من الذمم التجارية المدينة مع القيمة الدفترية لهذه الذمم، وذلك لتحديد قيمة المخصص. إن هذه الاحتمالات تتطلب استخدام تقديرات.

ب- القيمة العادلة للموجودات المالية

تقوم الشركة بتقييم القيمة العادلة للموجودات المالية عند عدم توفر أسعار معلنة أو عدم وجود تداول نشط عن طريق واحدة من الطرق التالية:

- مقارنتها بالقيمة السوقية الحالية لأداة مالية مشابهة إلى حد كبير.
- تحليل التدفقات النقدية المستقبلية وخصم التدفقات النقدية المتوقعة بنسبة مستخدمة في أداة مالية مشابهة لها.

ج- ضريبة الدخل

تخضع الشركة لضريبة الدخل وبالتالي فإن ذلك يتطلب اجتهادات كبيرة في تحديد مخصص ضريبة الدخل. تقوم الشركة بإثبات مطلوبات ضريبة الدخل بناءً على توقعاتها حول ما إذا كان سينتج عن التدقيق الضريبي أية ضريبة إضافية. إذا كان التقدير النهائي للضريبة مختلفاً عن ما تم تسجيله فإن الفروقات ستؤثر على ضريبة الدخل الحالية في الفترة التي يتبين فيها وجود تلك الفروقات.

الشركة الوطنية لصناعة الصلب المساهمة العامة المحدودة
إيضاحات حول القوائم المالية ٢١ كانون الأول ٢٠١٨

الجمعية	الأثاث والأجهزة والتجهيزات المكتبية	السيارات والآليات	خط الإنتاج	مباني	أراضي
دينار	دينار	دينار	دينار	دينار	دينار
٦,٠٥١,١٢١	٢٣,٠٩٤	١٧,٦٩٨	٣,٩٣٧,٩٨١	٦٢٢,٥١٣	١,٤٠٩,٨٣٥
-	١٢,٣٦٣	-	٢,٤٣٢	(١٤,٧٩٥)	-
٤٩,٧٥٩	٨٩٢	١٤,٣٣٠	٢٣,٣٠٥	١,٢٢٢	-
٦,١٠٠,٨٨٠	٣٦,٣٤٩	٣٢,٠٢٨	٣,٩٧٣,٧١٨	٦٤٨,٩٥٠	١,٤٠٩,٨٣٥
٢٨٩,٧٧١	١٦,٧٤٧	١٣,٨٩٤	٢٨٠,٦٢١	٧٨,٥٠٩	-
-	٤,٦٨٩	(٧٠٠)	١٠,٠٤٠	(١٤,٠٣٩)	-
١٥٢,٣٠٤	٧,٠٧٥	٣٦٥٩	١٢٨,٦٠٥	١٢,٩٦٥	-
٥٤٢,٠٧٥	٢٨,٥١١	١٦,٨٥٣	٤١٩,٣٦٦	٧٧,٤٤٥	-
٥,٥٥٨,٨٠٥	٦,٨٣٨	١٥,١٧٥	٣,٥٥٤,٤٥٢	٥٧١,٥٠٥	١,٤٠٩,٨٣٥
٥,٥٩٢,٢٤٣	٢١,٦٦٨	١٤,٠٠٠	٣,٤٨٤,٤٥٢	٦٢٢,٢٨٨	١,٤٠٩,٨٣٥
٤٦٢,٥٧٦	١,٤٢٦	٣,٦٩٨	٤٥٧,٢٢٧	٢٣٥	-
(٣,٦٩٨)	-	-	(٣,٦٩٨)	-	-
٦,٠٥١,١٢١	٢٣,٠٩٤	١٧,٦٩٨	٣,٩٣٧,٩٨١	٦٢٢,٥١٣	١,٤٠٩,٨٣٥
٢٥٢,٠١٨	١٢,٨٩٢	١٠,٢٥٤	١٦٢,١٤٧	٦٦,٦٢٥	-
١٣٧,٧٥٣	٣,٨٥٥	٣,٥٤٠	١١٨,٤٧٤	١١,٨٨٤	-
٢٨٩,٧٧١	١٦,٧٤٧	١٣,٨٩٤	٢٨٠,٦٢١	٧٨,٥٠٩	-
٥,٦٦١,٣٥٠	٦,٣٤٧	٣,٨٠٤	٣,٦٥٧,٣٦٠	٥٨٤,٠٠٤	١,٤٠٩,٨٣٥

٥- ممتلكات وآلات ومعدات

للسنة المنتهية في ٢١ كانون الأول ٢٠١٨
 الكلفة التاريخية بداية السنة
 اعادة تصنيف وتيوب
 اضافات
 الكلفة التاريخية نهاية السنة
 الاستهلاك التراكم بداية السنة
 اعادة تصنيف وتيوب
 اضافات
 الاستهلاك التراكم نهاية السنة
 صافي القيمة الدفترية

الشركة الوطنية لصناعة الصلب المساهمة العامة المحدودة
إيضاحات حول القوائم المالية ٢١ كانون الأول ٢٠١٨

٦- مشاريع قيد التنفيذ

٢٠١٧	٢٠١٨
دينار	دينار
٢٠,١٣٣	١٤,٦٧٢
١٣,٥٠٠	٢٨,٥٠٠
١٧,٨٠٠	١٧,٨٠٠
-	٥,٧٩٠
٥١,٤٣٣	٦٦,٧٦٢

مصاريف تحديث وتطوير محولات كهربائية
مقاولة المتميزون للهياكل المعدنية
خط إنتاج السماكات المتدنية تحت الإنشاء
تجهيز غرفة انتظار/تجهيز جهاز ثيرمكس

٧- موجودات مالية بالقيمة العادلة

٢٠١٧		٢٠١٨		
القيمة	عدد الأسهم	القيمة	عدد الأسهم	
٢٨٢,٦٥١	١٦٣,٨٦٥	٢٨٢,٦٥١	١٦٣,٣٦٥	رصيد الموجودات بداية السنة
(١٧,٠٠٠)		(٦٧,٠٠٠)		تخفيض قيمة عادلة
٢٦٦,٦٥١	١٦٣,٨٦٥	٢١٦,٦٥١	١٦٣,٣٦٥	رصيد الموجودات نهاية السنة

٨- موجودات ضريبية مؤجلة

تم احتساب ضريبة دخل بنسبة ١٤٪ على الدخل الخاضع للضريبة، بلغت ضريبة الدخل ١١٧,٦٦٧ دينار للعام ٢٠١٨ ونظرا لتغير نسبة الضريبة للعام القادم بشكل مؤكد فأصبحت ٢٠٪ فقد ارتفعت المنفعة من الخسائر المرحلة والمقبولة ضريبيا بمقدار ١٠٢,٣٧٦ دينار؛ وتعزو زيادة الموجودات الضريبية لكون هذه الموجودات عبارة عن خسائر مقبولة ومدورة يتم التعبير عنها كموجودات من خلال حاصل ضرب النسبة الجديدة بحجم الخسائر.

٢٠١٧	٢٠١٨	
دينار	دينار	
٤٤٣,٨٩٠	٣٥٦,٥٤٤	رصيد بداية السنة
١٩١	-	ضريبة مدفوعة على المستوردات
(٨٧,٥٣٧)	(١١٧,٦٦٧)	ضريبة الدخل ١٤٪
-	١٠٢,٣٧٦	منافع ضريبية مؤجلة
٣٥٦,٥٤٤	٣٤١,٢٥٣	رصيد نهاية السنة

الشركة الوطنية لصناعة الصلب المساهمة العامة المحدودة
إيضاحات حول القوائم المالية ٣١ كانون الأول ٢٠١٨

٩- مخزون

٢٠١٧	٢٠١٨	
دينار	دينار	
١,٩٧٧,٢٣٦	١,٨٠٠,٢٦٩	البضاعة الجاهزة
٦٨٤,٣٦٨	٢٣١,٥٣٣	المواد الخام
٥٥,٤٧٢	١١٤,٠٩٣	قصاير وخردة وبرادة
٢٢,٦٦٢	٤٨,٤٩٣	مواد إنتاج مساعدة
٣٦٤,٨٦٢	٤٥٣,٥٠٩	قطع غيار
٣,١٠٤,٥٠٠	٢,٦٤٧,٨٩٧	

تم تقييم مخزون البضاعة الجاهزة والقصاير والخردة والبرادة بالقيمة القابلة للاسترداد (القيمة السوقية).

تم تقييم مخزون البلت الخام والمواد المساعدة وقطع الغيار بسعر التكلفة.

١٠- ذمم تجارية مدينة

٢٠١٧	٢٠١٨	
دينار	دينار	الذمم المدينة
٥٦٣,١٢٢	٥٤٨,٤٦٤	مخصص تدني الذمم المدينة
(٤١٣,٤١٢)	(٤١٣,٤١٢)	الذمم المدينة بعد المخصص
١٤٩,٧١٠	١٣٥,٠٥٢	

القيمة العادلة للذمم المدينة تعادل القيمة الدفترية لتلك الذمم كما في ٣١ كانون الأول ٢٠١٨.

١١- أرصدة مدينة أخرى

٢٠١٧	٢٠١٨	
دينار	دينار	
٤٨٩,٨٧٣	٥٠,٥١٨	دفعات مقدمة لشراء مواد خام
٧,٦٩٢	٨,٣٧٥	مصاريف مدفوعة مقدماً
٣١,٣٧٥	٣١,٣٧٥	تأمينات مستردة
١١٩,٤٨٣	٧١,٢٦٠	أمانات ضريبة مبيعات
٤٢,٠٣٣	٢٩,٦٧٣	اعتمادات وطلبات
٥٨,٢٦٠	٢٤,٧٢٩	أخرى
٧٤٨,٧١٦	٢١٥,٩٣٠	

الشركة الوطنية لصناعة الصلب المساهمة العامة المحدودة
إيضاحات حول القوائم المالية ٢١ كانون الأول ٢٠١٨

١٢- نقد في الصندوق ولدى البنوك

٢٠١٧	٢٠١٨	
دينار	دينار	
٦٥,٩٩٧	١١,٢٦٦	نقد وشيكات في الصندوق
٧٦,٩٩٥	٧٥,٨٢٨	نقد لدى البنوك
١٤٢,٩٩٢	٨٧,٠٩٤	

١٣- رأس المال المصرح به والمكتتب والمدفوع

يبلغ رأس مال الشركة المدفوع ٢,٩٤١,٧٦٨ دينار ويبلغ رأس مال الشركة المصرح به ٢,٠٠٠,٠٠٠ دينار أردني. ولأنتهاء الفترة القانونية لتسديد كامل الجزء غير المكتتب به من رأس مال الشركة المصرح به يصبح رأس مال الشركة (المصرح به والمكتتب والمدفوع ٢٩٤١٧٦٨ دينار أردني؛ بموجب كتاب مركز ايداع الأوراق المالية رقم ٢٦٦١/٨/١ تاريخ ٢٠١٨/٠٦/٠٢.

١٤- احتياطي إجباري

يمثل مبلغ الاحتياطي الإجباري ما تم تحويله من الأرباح السنوية قبل الضريبة بنسبة ١٠٪ خلال السنوات السابقة بموجب المادة رقم (١٨٦) من قانون الشركات الأردني وهو غير قابل للتوزيع على الشركاء؛ وللشركة الحق ان تتوقف عن الاقتطاع عندما يبلغ رصيد الاحتياطي ٢٥٪ من رأس المال؛ وعليه فأن الشركة قد اكتفت بإقتطاع ٢٥,٥٥٤ من الأرباح وتحويلها الى الاحتياطي الاجباري ليصبح رصيد الاحتياطي ٧٣٥,٤٤٢ دينار وهو يمثل ٢٥٪ من رأس المال المكتتب والمصرح به حسب المادة ١٨٦ من قانون الشركات الأردني.

٢٠١٧	٢٠١٨	
دينار	دينار	
٦٤٧,٣٦١	٧٠٩,٨٨٨	رصيد بداية السنة
٦٢,٥٢٧	٢٥,٥٥٤	اقتطاع حسب قانون الشركات
٧٠٩,٨٨٨	٧٣٥,٤٤٢	رصيد نهاية السنة

١٥- القروض (طويلة وقصيرة الأجل)

حصلت الشركة خلال عام ٢٠١٤ على قرض ميسر من المؤسسة الأردنية لتطوير المشاريع الاقتصادية (جهة حكومية) بقيمة ١,٤١٨,٠٠٠ دينار أردني وبطريقة الأسهم البينية حيث تبلغ حصة أرباح المؤسسة الأردنية لتطوير المشاريع الاقتصادية ٢٥٪ من أصل التمويل أي ٣٥٤,٥٠٠ دينار كحد أقصى، حيث يتم تسديد اصل القرض على ١٥ دفعة بدأت في العام ٢٠١٦ أما مارجحة المؤسسة الأردنية فتستحق على شكل ١٠٪ من الأرباح السنوية.

٢٠١٧	٢٠١٨	
دينار	دينار	
٢٨٣,٥٩٩	٢٨٣,٥٩٩	قرض قصير الأجل
٨٥٠,٨٠٢	٥٦٧,٢٠٣	قرض طويل الأجل
١,١٣٤,٤٠١	٨٥٠,٨٠٢	مجموع
٢٨٣,٥٩٩	٢٨٣,٥٩٩	اقساط مدفوعة خلال العام
٥٢,٠٧٣	٧٢,٢٨٠	المرابحة المستحقة

١٦- معاملات مع جهات ذات علاقة

تشمل الجهات ذات العلاقة المساهمين الرئيسيين وأعضاء مجلس الإدارة والإدارة التنفيذية العليا للشركة والشركات المسيطر عليها أو عليها تأثير جوهري بشكل مباشر أو غير مباشر من قبل تلك الجهات؛ وفيما يلي المعاملات مع الجهات ذات العلاقة:

٢٠١٧	٢٠١٨	
دينار	دينار	
٣,٠٩١,٦٠٠	٢,٤٣٣,٦٢٧	مبالغ مستحقة إلى جهات ذات علاقة
٣,٠٩١,٦٠٠	٢,٤٣٣,٦٢٧	شركه نصري المفلح وشركاه التجارية

الشركة الوطنية لصناعة الصلب المساهمة العامة المحدودة
إيضاحات حول القوائم المالية ٢١ كانون الأول ٢٠١٨

١٧ - أرصدة دائنة أخرى

٢٠١٧	٢٠١٨	
٤٩٨,٦٦٠	-	شيكات آجلة
٧٩,٣٨٧	٧٤,٩٢٨	أمانات أرباح مساهمين
٢٦٩,٢٩٦	-	مخصص كفالات حسن التنفيذ
٢٠,١٠٥	١٧,١٤٦	مصاريف مستحقة الدفع
٤٩٩,٥٢٠	٤٢٩,٧٧٩	رواتب الإدارة العليا المستحقة
٥,٥٦٠	٦,٣٢٣	مؤسسة الضمان الاجتماعي
١٧٥,٠٩٢	٥٩,٨٤٥	مصاريف مستحقة لشركة الكهرباء الأردنية
٢٢٦,١٦١	١٥٣,٨٨١	مراوحة طويلة الأجل
-	١١,٢٩٥	مخصص إجازات موظفين
٥٢,٠٧٣	٥٢,٠٧٣	مراوحة جيدكو عام ٢٠١٧
-	٧٢,٢٨٠	مراوحة جيدكو عام ٢٠١٨
١,٨٢٥,٨٥٤	٨٨٧,٥٥٠	

١٨ - تكلفة المبيعات

٢٠١٧	٢٠١٨	
دينار	دينار	مواد خام
١٨,٥٦٤,٥٦٣	٢٢,٨٠٩,٠٣٢	مصاريف صناعية
٢,٤٢٣,٢٩١	٢,٩١٧,٥٨٠	تكلفة الإنتاج
٢٠,٩٨٧,٨٥٤	٢٥,٧٢٦,٦١٢	منتجات مصنعة لدى الغير
-	٥٤٨,٠٣٨	المنتجات الجاهزة أول المدة
٢,٦٧٥,٩٦٠	١,٧٤٧,٧٣٨	المنتجات المتاحة للبيع
٢٣,٦٦٣,٨١٤	٢٨,٠٢٢,٣٨٨	المنتجات الجاهزة آخر المدة
(١,٧٤٧,٧٣٨)	(١,٨٦٤,٥٨٢)	تكلفة مبيعات المنتجات الجاهزة (١)
٢١,٩١٦,٠٧٦	٢٦,١٥٧,٨٠٦	نشاط تجاري أول المدة
-	٢٨٤,٩٧٠	مشتريات نشاط تجاري
٣٧٠,١٨٢	٢٩١,٩٩٢	نشاط تجاري آخر المدة
(٢٨٤,٩٧٠)	(٤٩,٧٧٩)	تكلفة مبيعات النشاط التجاري (٢)
٨٥,٢١٢	٥٢٧,١٨٣	تكلفة المبيعات (١) + (٢)
٢٢,٠٠١,٢٨٨	٢٦,٦٨٤,٩٨٩	تكلفة مبيعات بليت خام
-	١,٩١٣,٩٩٩	تكلفة المبيعات الكلية
٢٢,٠٠١,٢٨٨	٢٨,٥٩٨,٩٨٨	

الشركة الوطنية لصناعة الصلب المساهمة العامة المحدودة
إيضاحات حول القوائم المالية ٢٠١٨ كانون الأول ٢٠١٨

١٩- مصاريف إدارية

٢٠١٧	٢٠١٨	
دينار	دينار	
٢٨١,١٧٤	٣٣٩,٠٨١	رواتب وأجور
١٤,٨٣٩	٩,٧٧٣	ضمان اجتماعي
٢٤,٠٢٢	٢٢,٥٧٩	حراسة
٣٢,٠٧٤	١٣,٧٠٥	مصاريف حكومية
٢٠,٠٠٠	٢٠,٠٠٠	مكافآت اعضاء مجلس الإدارة
٥,٣٥٣	١٢	تقلات متنوعة
١٨,٤٣٠	٥,٧٢٤	أتعاب مهنية
٣,٨٧٩	٤,٣١٠	أتعاب تدقيق
٤,٤٨٥	٧,١٤٩	ضيافة ومواد تنظيف
١١,٨١٥	٣,٤٨٨	كهرباء
١,٧٥٠	٢,٧١٢	برق وبريد وهاتف
٦,٥٣٩	٣,٨٧٨	قرطاسيه ومطبوعات
٢,٠٦١	٢,٢٨٣	صيانة
٧,٠٩٢	٦,١١١	مصاريف تأمين
-	١٤,٦٩٨	مصاريف سفر وإقامة
١,٩٧٣	٢,١٩٠	أخرى
٤٣٥,٤٨٦	٤٥٧,٦٩٣	اجمالي المصاريف

٢٠- الأيرادات والمصاريف الأخرى:

دينار	الأيرادات الأخرى
٢٦٩,٢٩٦	ايرادات/كفالة حسن التنفيذ
٦,٠٠٠	ايرادات ايجارات خزانات فيول
١٣,٢٠١	ايرادات أخرى
٢٨٨,٤٩٧	مجموع الأيرادات
(١٥٦,٦٥٢)	ينزل المصاريف الأخرى
١٣١,٨٤٥	مصاريف فترة التوقف عن الانتاج
	المجموع

الشركة الوطنية لصناعة الصلب المساهمة العامة المحدودة
إيضاحات حول القوائم المالية ٢١ كانون الأول ٢٠١٨

٢١- حصة السهم من ربح السنة

٢٠١٧	٢٠١٨
دينار	دينار
٥٢٠,٧٣٠	٧٧٥,١٨٤
٢,٩٤١,٧٦٨	٢,٩٤١,٧٦٨
٠,١٧٧	٠,٢٦٤

ربح السنة
المتوسط المرجح لعدد الأسهم خلال السنة (سهم)
حصة السهم الأساسية والمخفضة من ربح السنة (دينار/سهم)

٢٢- التزامات محتملة

لا يوجد على الشركة بتاريخ القوائم المالية التزامات محتملة كما في ٢١ كانون الأول ٢٠١٨ وكما ورد في كتاب محامي الشركة بأن معظم القضايا المقامة على الشركة قد تم اكتسابها لصالح الشركة, والقرارات جارية تحت التنفيذ.

٢٣- الوضع الضريبي

لقد تم قبول كشوفات ضريبة الدخل للاعوام ٢٠١٢ و ٢٠١٣ و ٢٠١٤ ضمن نظام العينات المعمول به لدى دائرة ضريبة الدخل، أما بخصوص العام ٢٠١٥ فقد قامت الدائرة بمراجعة ومناقشة الكشف الضريبي المقدم من الشركة وتمت تسويته بموافقة الشركة وبدون التزامات ضريبية على الشركة؛ وبخصوص العامين ٢٠١٦ و ٢٠١٧ قامت الشركة بتقديم الكشوفات الضريبية في موعدها؛ ولم يتم أي اجراءات عليها حتى تاريخه.